

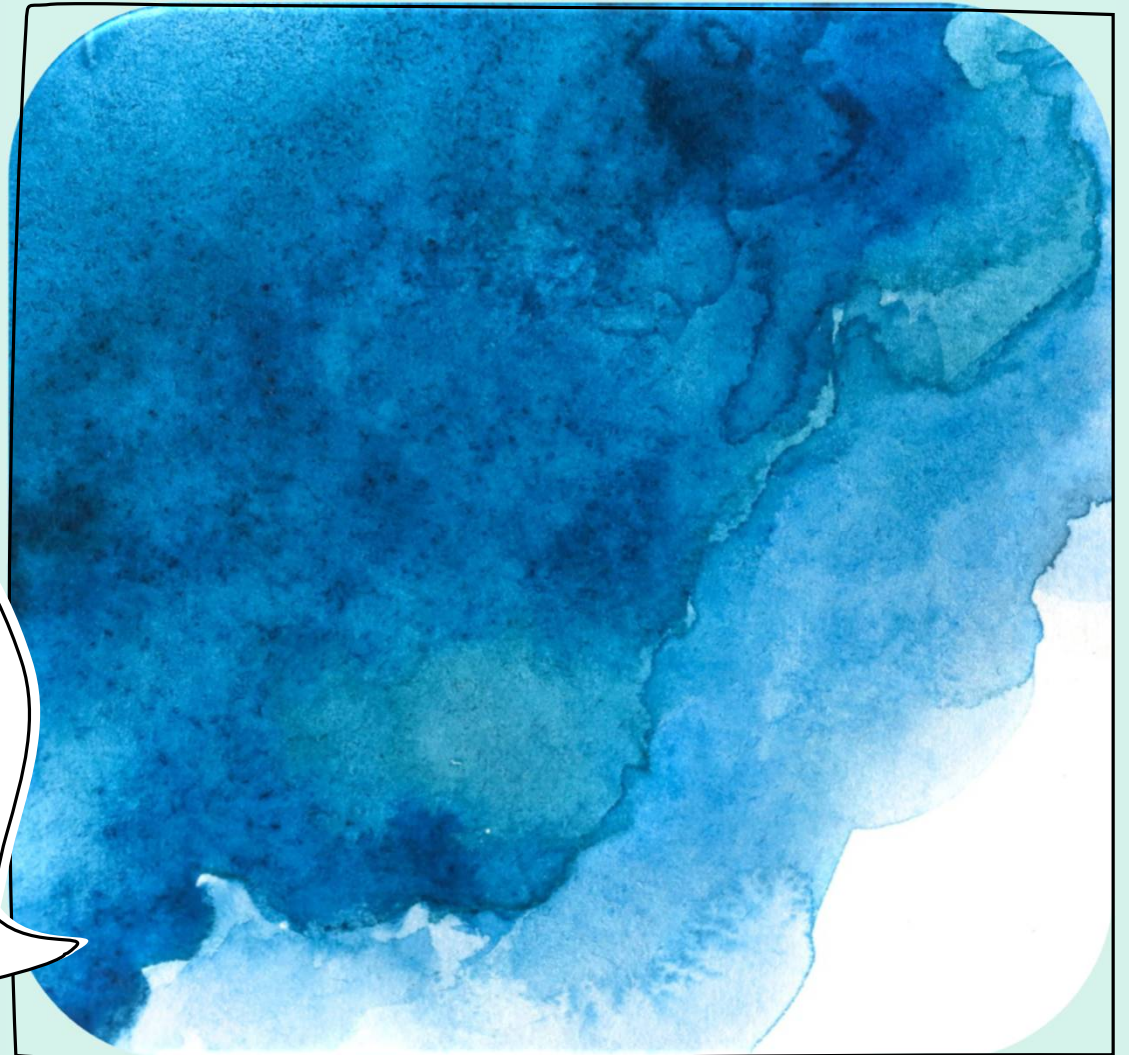
**ΒΑΣΙΚΕΣ
ΟΔΗΓΙΕΣ
ΣΥΓΓΡΑΦΗΣ
ΕΡΓΑΣΙΩΝ**

**ΔΙΔΑΣΚΟΥΣΑ: ΓΕΩΡΓΙΑ
ΡΗΝΑ**

**ΤΜΗΜΑ: ΙΣΤΟΡΙΑΣ ΚΑΙ
ΑΡΧΑΙΟΛΟΓΙΑΣ**

**ΠΑΝΕΠΙΣΤΗΜΙΟ
ΙΩΑΝΝΙΝΩΝ**

ΕΑΡΙΝΟ ΕΞΑΜΗΝΟ 2023-2024



- Η συγγραφή μιας ακαδημαϊκής εργασίας δεν αναφέρεται στο προφανές. Τουναντίον, αναλύει εις βάθος το ζήτημα που έχει τεθεί προς ανάλυση. Δηλαδή δεν αρκεί να αναφερθούμε στο τι έγινε, αλλά θα πρέπει να προβούμε σε κατανόηση και ανάλυση συμπεριφορών, απόψεων, αιτιών, συνεπειών και στη συνέχεια να ερμηνεύσουμε.
- Προσέχουμε πάρα πολύ η εργασία μας να μην είναι μια γενική συζήτηση για το θέμα, αλλά να εκφράζει μια σαφή και καθαρά διατυπωμένη άποψη/θέση για το θέμα. Ως εκ τούτου, θα πρέπει να συγκεντρώσουμε εκείνο το υλικό/πηγές, που θα υποστηρίξουν τη θέση/ ανάλυση μας.
- **ΠΡΟΣΟΧΗ!!! ΔΕΝ ΠΑΡΑΘΕΤΟΥΜΕ ΠΗΓΕΣ ΧΩΡΙΣ ΝΑ ΑΝΑΦΕΡΘΟΥΜΕ ΣΤΟΥΣ/ΣΤΙΣ ΣΥΓΓΡΑΦΕΙΣ – ΛΟΓΟΚΛΟΠΗ!!!**

Πριν ξεκινήσουμε θα πρέπει να βεβαιωθούμε ότι έχουμε κατανοήσει πλήρως τι ζητάει η εργασία./ επιλέγουμε το θέμα της εργασίας, βάσει του μαθήματος αλλά και των ενδιαφερόντων μας

Στη συνέχεια, θα πρέπει να συγκεκριμενοποιήσουμε το θέμα μας.

Θέτω ερωτήματα (ποιος/α, πότε, που, γιατί).

Κάνουμε προκαταρκτική έρευνα συγκεντρώνοντας το υλικό μας (βιβλιογραφία, διαδίκτυο, πηγές κτλ)

Βρίσκουμε τις θεματικές ενότητες

Το κείμενο θα πρέπει να «συνομιλεί» με άλλες έρευνες και να τεκμηριώνεται με πηγές

Αναζήτηση λέξεων-κλειδίων και εννοιών

**Εύρεση βιβλιογραφίας, γενικής και ειδικής :
internet και βιβλιοθήκες**

**Διαχωρισμός και ταξινόμηση των πηγών στη βάση
της χρησιμότητάς τους με το υπό εξέταση θέμα**

**Παραγωγή θέσης και ερευνητικών ερωτημάτων και
ο μετέπειτα αναστοχασμός πάνω σε αυτά**

Χρονοδιάγραμμα εργασιών

Παράδειγμα:

Θέμα εργασίας:

Τελετουργίες – επιτελέσεις: Η Καθολική εκκλησία και οι συναγωγές στη Θεσσαλονίκη

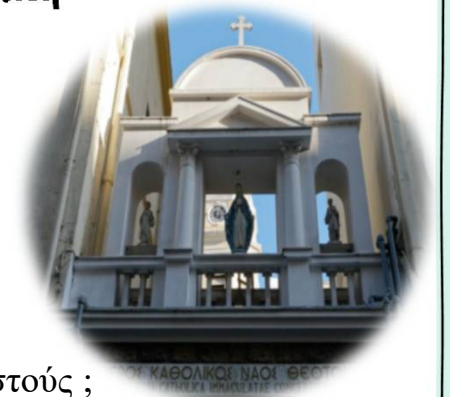
Λέξεις κλειδιά : θρησκεία, λειτουργία, καθολικισμός, τελετουργία, θρησκευτικές επιτελέσεις

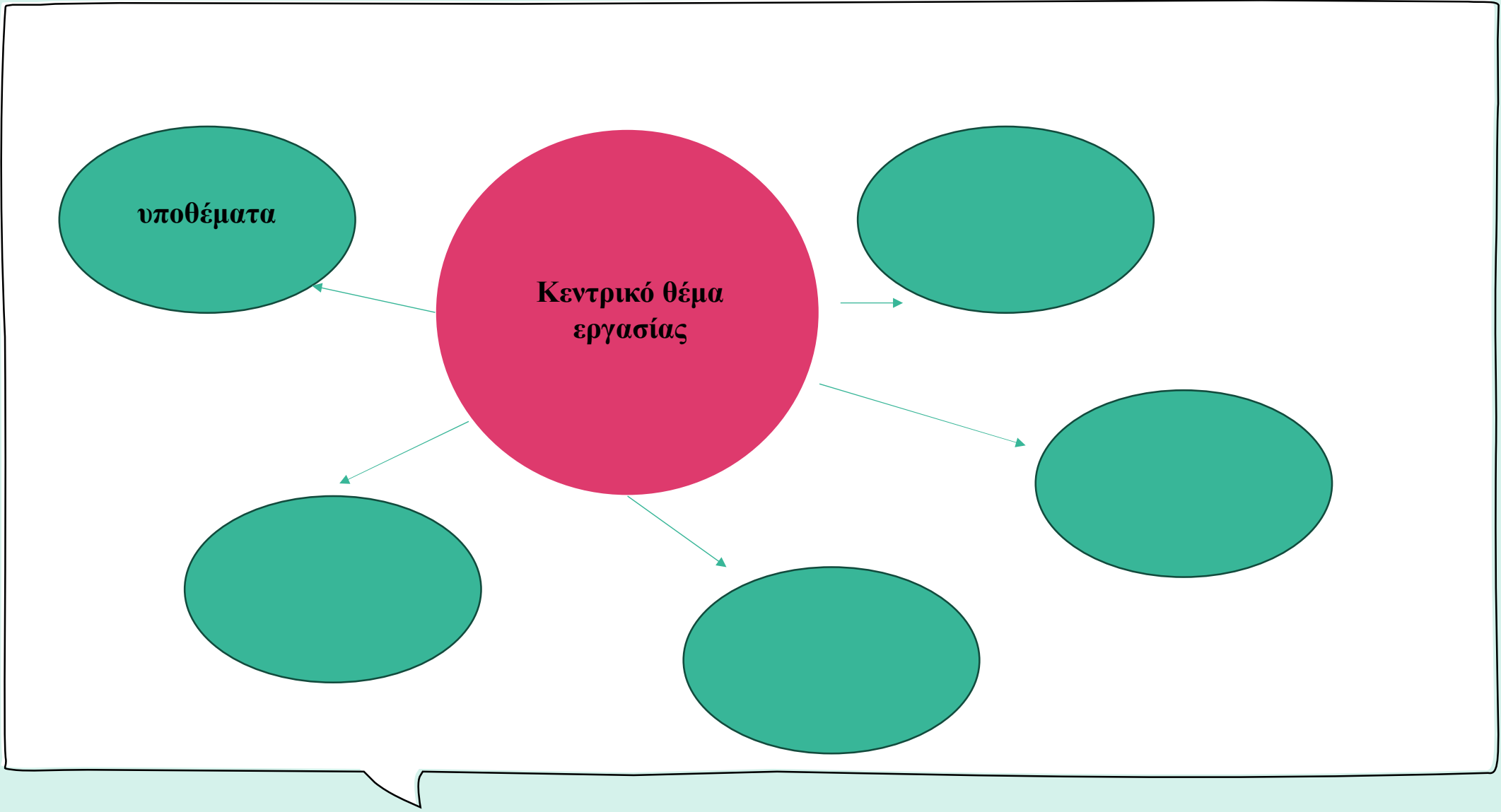
Πιθανά ερωτήματα:

1. Τι σημαίνει η παρουσία μιας καθολικής εκκλησίας σε μια «επίσημα ορθόδοξη πόλη» ;
2. Ποιοι είναι αυτοί που συμμετέχουν στα τελετουργικά (ηλικίες, φύλο, εθνικότητες, κοινωνική τάξη) ;
3. Γιατί επιλέγουν τον συγκεκριμένο χώρο οι συμμετέχοντες ;
4. Ποιες είναι οι θρησκευτικές επιτελέσεις που πραγματοποιούνται και πως αυτές επικοινωνούνται με τους πιστούς ;
5. Ποια είναι η ιστορία του ναού και η σχέση της με τη Ρώμη, αλλά και τις ορθόδοξες εκκλησίες της πόλης ;
6. Είναι ελεύθερη η είσοδος για όλους ;

Θέση:

Η καθολική εκκλησία στην Φράγκων είναι μια όαση μειονοτικής θρησκευτικότητας σε μια κυρίαρχη ορθόδοξη πόλη. Οι ορθόδοξοι αντιμετωπίζουν με συμπάθεια / αδιαφορία / αρνητισμό την παρουσία της στο σημείο.





Μια εργασία θα πρέπει να έχει σωστή δομή:

Εισαγωγή

Ανάπτυξη θέματος σε κεφάλαια (υποκεφάλαια)

Συμπεράσματα

Βιβλιογραφία

Εισαγωγή

Εδώ αναπτύσσουμε με γενικό τρόπο το θέμα της εργασίας/έρευνας μας. Εξηγούμε δηλαδή με τι ασχολείται.

Διατυπώνουμε την κεντρική θέση σε μία πρόταση.

Αιτιολογούμε γιατί επιλέξαμε αυτό το θέμα, μεθοδολογία.

Παρουσιάζουμε τη διάρθρωση της εργασίας μας.

Αναφέρουμε το επιχείρημα μας.

Δεν ξεχνάμε ότι η εισαγωγή θα πρέπει να κεντρίσει το ενδιαφέρον του/της αναγνώστη/ριας

Κεφάλαια, υποκεφάλαια

Χωρίζουμε το κείμενο μας σε κεφάλαια και υποκεφάλαια. Σε καθένα από αυτά αναπτύσσεται μια διαφορετική ιδέα/ ενότητα.

Προσέχουμε πάρα πολύ τα κεφάλαια μας να ακολουθούν μια ορθολογική σειρά και συνοχή!!!

Μέσα σε αυτά αναπτύσσουμε αναλυτικά διαφορετικές όψεις του θέματος μας.

Δεν ξεχνάμε να τεκμηριώνουμε όσα γράφουμε χρησιμοποιώντας τις αντίστοιχες παραπομπές.

Όταν αναφερόμαστε για πρώτη φορά μέσα στο κείμενο μας σε ένα άτομο, τότε γράφουμε το πλήρες όνομα του και την ιδιότητα του.

πχ. «Ο τραπεζίτης, επιχειρηματίας και πολιτικός Ιωάννης Πεσμαζόγλου υπήρξε διευθυντής της Τράπεζας Αθηνών ...»

Συμπεράσματα

- ✓ Τονίστε τα πιο σημαντικά σημεία του κειμένου
- ✓ Θέστε νέα ερευνητικά ερωτήματα

Πηγές

01

**Τεκμηριώνουν/
ενισχύουν/
συμπληρώνουν τα
δεδομένα μας.**

02

**Χρησιμοποιούμε τις
κατάλληλες πηγές
που μπορούν να
ενισχύσουν το
επιχείρημα μας.**

03

**Βάζουμε την πηγή
αυτούσια μέσα σε
εισαγωγικά και να
διακρίνεται από το
υπόλοιπο κείμενο.**

04

**Δεν ξεχνάμε να αναφέρουμε
μέσα σε παρένθεση το
όνομα του/της συγγραφέως,
χρονολογία βιβλίου, σελίδα
που βρήκαμε την πηγή.
Αλλιώς είναι
ΛΟΓΟΚΛΟΠΗ!!!**

05

**Μπορούμε και να
παραφράσουμε ή να
συνοψίσουμε μια
πηγή.**

ii. Είναι το πλοίο ολοπαγές ίδρυμα όπως οι φυλακές;
Με αφειτηρία την κλασική πλέον προσέγγιση του Goffman, το πλοίο έχει χαρακτηριστεί ως 'ολοπαγές ίδρυμα' (total institution) (Goffman 1994:19, Reyes 2018:1110, McCulloch 2007:289, Zurcher 1965:289), δηλαδή ως ένα ίδρυμα στο οποίο υπάρχει εγκλεισμός και σύμπτωση της προσωπικής με την επαγγελματική ζωή. Σύμφωνα τον Goffman,

Ολοπαγές ίδρυμα (total institution) θα μπορούσε να χαρακτηριστεί ένας τόπος διαμονής και εργασίας, όπου ένας μεγάλος αριθμός ατόμων που βρίσκονται στην ίδια κατάσταση, αποκομμένων από την ευρύτερη κοινωνία για ένα σημαντικό χρονικό διάστημα, διάγουν μαζί μια έγκλειστη, τυπικά διευθυνόμενη, καθημερινότητα» (Goffman 1994:19).

Παραδείγματα πηγών/παραπομπών

Αυτούσιο κείμενο

Ως εκ τούτου, δικαίως ο Østreng σε παρόμοια έρευνα, στο ερώτημα κατά πόσο οι ναυτικοί είναι κοσμοπολίτες ή 'ντόπιοι' απαντά ανεπιφύλακτα ότι είναι 'ντόπιοι' (locals) (Østreng 2001). Ενώ δηλαδή 'κατοικούν' στο ταξίδι με την έννοια της μετακίνησης στο χώρο και της διάσχισης των συνόρων και 'της θολής γραμμής των οριζόντων' για να θυμηθώ τον Καββαδία, το κάνουν με διαφορετικό τρόπο απ' αυτόν για τον οποίο μιλά ο Clifford στο πρωτότυπο βιβλίο του 'Routes: Travel and Translation in the late Twentieth Century', (Clifford 1997). Συνοπτικά, το εξαναγκαστικό ταξίδι δια μέσου των συνόρων δεν οδηγεί και' ανάγκη στα...

Παράφραση κειμένου

Τσιμουρής Γιώργος, 2021 *Εμείς οι ναυτικοί, μπαρκαρισμένοι και ζέμπαρκοι. Μια ανθρωπολογική προσέγγιση*. Αθήνα: daVinci.

ποξενωση. Το 'θαύμα' γίνεται δυνατό αφού συγκαλυφθεί η απλήρωτη εργασία που αφορά εργασιακές καταστάσεις εκτάκτου ανάγκης, που είναι όμως περιοδικές και τακτικές, και αποτελούν μια μορφή κανονικότητας του ναυτικού επαγγέλματος. Οι Έλληνες εφοπλιστές μαζί με τους Αμερικάνους ομολόγους τους έχουν παίξει πρωταγωνιστικό ρόλο στην παγκοσμιοποίηση της ναυτιλίας και στην απορρύθμιση της αγοράς εργασίας «αμφισβητώντας τον ρόλο του έθνους κράτους στην αναζήτησή τους για μικρότερα κόστη» (Petterson et al:268).

Τσιμουρής Γιώργος, 2021 *Εμείς οι ναυτικοί, μαρκαρισμένοι και ζέμπαρκοι. Μια ανθρωπολογική προσέγγιση.* Αθήνα:daVinci.

Βιβλιογραφία

✓ Βιβλίο

Γκέφου-Μαδιανού Δήμητρα, 1999 *Πολιτισμός και Εθνογραφία: Από τον Εθνογραφικό Ρεαλισμό στην Πολιτισμική Κριτική*, Ελληνικά Γράμματα, Αθήνα.

✓ Συλλογικός τόμος

Γούναρης Β., Μιχαηλίδης Ιακ., Αγγελόπουλος Γ. 1997 *Ταυτότητες στη Μακεδονία*. Αθήνα: Εκδόσεις Παπαζήση.

✓ Κείμενο σε συλλογικό τόμο

ERIKSEN Thomas Hyland, 2001 «Between Universalism and Relativism: A Critique of the UNESCO Concept of Culture», στο: Cowan, Jane K., Dembour, Marie-Benedict, Wilson, Richard, A. (επιμ.), *Culture and Rights: Anthropological Perspectives*, Cambridge:Cambridge University Press, σ. 127-148.

✓ Άρθρο σε περιοδικό

Hill, Peter 1995 Die Herausbildung einer Makedonischen Nation. *Die Slavischen Sprachen*, 46:201-214.

✓ **Στοιχεία παραπομπής**

- Ευρωπαϊκή Ένωση. Όνομα του τμήματος
- Χρονολογία έκδοσης
- Τίτλος (σε μορφή italics)
- Τόπος έκδοσης εκδότης,
- Αριθμός Σειράς (σε παρένθεση)

EUROPEAN COMMUNITIES. Commission. 1994. *Waste management planning in the European Community*. Luxembourg: Office for Official Publications of the European Communities, (Document)

✓ **Λεξικά, Εγκυκλοπαίδειες, Σειρές Βιβλιογραφιών**

Σε πολλές περιπτώσεις δεν υπάρχει ένας/μία συγγραφέας ή επιμελητής/ρια. Η παραπομπή γίνεται με τον τίτλο. Ο τίτλος είναι σε κεφαλαία και όχι σε μορφή italics.

Παραδείγματα:

CHAMBERS TWENTIETH CENTURY DICTIONARY, 1972 ed. by A.M. Macdonald. Chambers,.

NEW ENCYLOPAEDIA BRITANNICA, 1986 15th ed. 32 vols. Encyclopaedia Britannica,.

✓ **Αν παραπέμπετε σε έναν μόνο τόμο**

BRITISH HUMANITIES INDEX. 1992. Bowker Saur, 1991.

✓ **Αν παραπέμπετε σε παραπάνω από έναν μόνο τόμο**

CURRENT TECHNOLOGY INDEX. Vols. 1-5, 1980-85. Library Association Publishing, 1980-85.

Κάποιες σειρές αριθμούς τους τόμους και άλλες απλώς τους χρονολογούν. Όταν υπάρχει αρίθμηση πρέπει να περιλαμβάνεται στα στοιχεία.

✓ **Αναφορές**

Στοιχεία παραπομπής:

- Συγγραφέας
- Χρονολογία έκδοσης
- Τίτλος (σε italics)
- Εκδότης
- Κώδικας και αριθμός (σε παρένθεση)

Woodward, R.J. 1981. Case studies of the corrosion of reinforcement in concrete structures. Transport and Road Research Laboratory, (TRRL-LR-981).

✓ **Συνέδρια**

Πρακτικά συνεδρίων

Στοιχεία παραπομπής:

- Συγγραφέας / επιμελητής
- Χρονολογία έκδοσης
- Τίτλος συνεδρίου (τόπος και ημερομηνία διεξαγωγής σε italics)

✓ **Εκδότης**

Martensson, N. (ed.). 1984. *Industrial robot technology: proceedings of the 7th International Conference on Industrial Robot Technology, Gothenburg, October 2-4, 1984*. IFS,

Ανακοινώσεις Συνεδρίων

Lemmond, E.H. A study of library networks by type. In: *IOLS'90: proceedings of the 5th Integrated Online Library Systems meeting, New York, May 2-3, 1990*, edited by D.C. Genaway and T.H. Hogan. Learned Information, 1990, p. 137-62.

✓ Συνεντεύξεις

Στοιχεία παραπομπής:

- Συνεντευξιαζόμενος
- Τίτλος Συνέντευξης
- Συνέντευξη με
- Όνομα συνεντευξιαστή/ζόμενης
- Μέσο στο οποίο δημοσιεύτηκε
- Λεπτομέρειες δημοσίευσης (τίτλος εντύπου σε italics)

Bellour, R. Alternation, segmentation, hypnosis: interview with Raymond Bellour. By Janet Bergstrom. *Camera Obscura*, nos. 3/4 (summer 1979), σ.89-94.

al-Hamed, H. *Alexandrian Archeology*. Interview by Barker Comstock. Videocassette, directed by Nathan Goodhugh. Warberg Films, 1989.

✓ **Οπτικό κι ακουστικό υλικό (φίλμ, τηλεόραση, ραδιόφωνο)**

Tauber, A. *Spelling reform in the United States*. University microfilms, 1958.

Voelke, W. ed. 1980. *Masterpieces of medieval painting: the art of illumination*. University of Chicago Press, Microfiche.

An incident in Tiananmen Square. 1990. 16mm, 25 mins. San Francisco, Gate of Heaven Films

Perlman, I. 1985. *Itzak Perlman: in my case music*. Produced and directed by Tony DeNonno. 10 min. DeNonno Pix, Videocassette.

The Archers. 1995 BBC Radio 4, 1 September.

Taxi driver. 1976 Directed by Martin Scorsese. (U.S.A. Columbia-Warner).

Newsnight. 30 August 1995 BBC 2,.

✓ **Ηλεκτρονικές πηγές - κείμενα ή σελίδες του WWW**

Στοιχεία παραπομπής:

- Συγγραφέας
- Τίτλος (σε italics)
- URL: http: // διεύθυνση
- Ημερομηνία επίσκεψης της εστίας

PC Magazine. URL: http://www.zdnet.co.uk/mags/pcmag/thismonth_pcmag.html [14 August 1998]

Student grants and loans: a brief guide for higher education students. URL: <http://www.open.gov.uk/dfee/loans/loans.htm> [30 September 1998]

Μιλάκας, Δημήτρης 20 Φεβρουαρίου 2002 Ελλάδα και πΓΔΜ Σήμερα URL:<http://flashfiles.flash.gr/greece/Rid9/> [1 Μαρτίου 2002]

**Πριν την
παράδοση του
τελικού κειμένου**

- ✓ Διαβάστε δυνατά το κείμενο σας.
- ✓ Εντοπίστε γραμματικά, συντακτικά και ορθογραφικά λάθη.
- ✓ Η γλώσσα που γράφετε δεν χρειάζεται να είναι περίτεχνη.
- ✓ Ελέγξτε αν στην εργασία σας απαντάτε στο κεντρικό σας ερώτημα και αν είστε εντός θέματος.
- ✓ Ελέγξτε για το αν στη βιβλιογραφία σας αντιστοιχούν όλα οι παραπομπές που έχετε βάλει στο κείμενο σας.
- ✓ Τσεκάρετε αν η εργασία σας έχει δομή. Αν οι παράγραφοι συνδέονται νοηματικά και αν το κείμενο έχει συνοχή με αρχή μέση και τέλος.

**Η έρευνα και η συγγραφή είναι ένα
μαγικό ταξίδι.**

**Χρειάζεται μόνο ένα σημείο
εκκίνησης και οι πνευματικοί
προορισμοί άπειροι.**