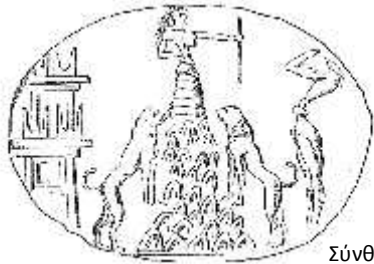




# Ιερά Κορυφής Κρήτης & Κυθήρων: *τα ευρήματα*

---





Σύνθετη αναπαράσταση του σφραγίσματος με τη Μητέρα των Όρεων, Κνωσός

## Μινωική Θρησκεία, Ιερά κορυφής

Μινωική θρησκεία: “A picture book without text “

### Γενικά χαρακτηριστικά ιερών κορυφής:

- θέσεις σε κάποιο υψόμετρο (200 – 1200 μ.) σε κορυφές ή πλαγιές βουνών και υψωμάτων
- όχι μακριά από οικισμούς (1 – 2 ώρες από μονοπάτια)
- σε χρήση καθ’όλη την ΜΜ (υπαίθρια λατρεία- δεν υπάρχει ένδειξη για οικοδομήματα)
- Κατά τη μετάβαση στην Νεοανακτορική περίοδο πολλά εγκαταλείπονται, ενώ όσα εξακολουθούν να λειτουργούν αποκτούν λαμπρά οικοδομήματα
- Εντοπίζονται κυρίως στην ανατολική & κεντρική Κρήτη
- 1902 – 1903: δημοσιεύεται το πρώτο ιερό κορυφής, ο Πετσοφάς από τον J. Myres. Η ονομασία *peak sanctuary* καθιερώνεται το 1921 από τον Arthur Evans.



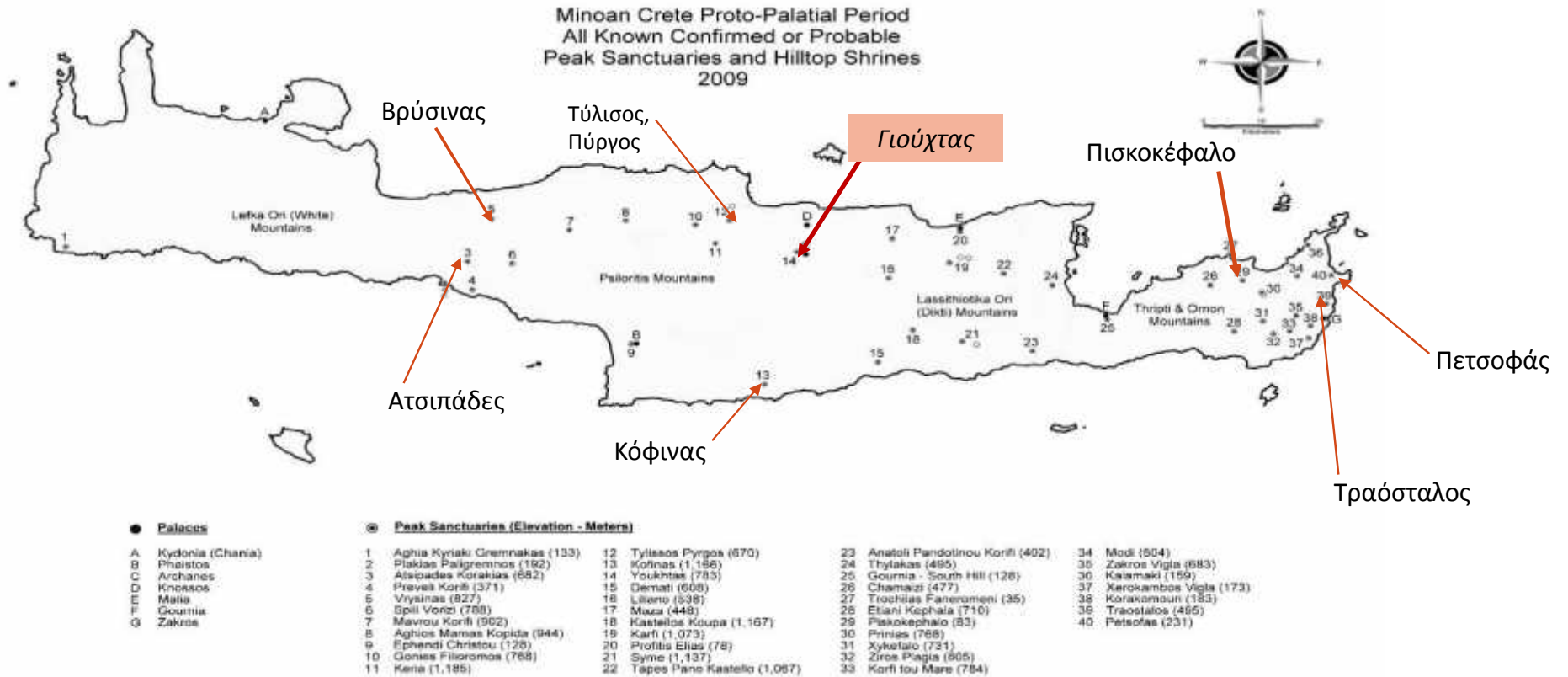
Evans



Myres



# Ιερά κορυφής - Κρήτη



## Κατηγορίες ευρημάτων

### EM III – MM I/II , ΥΠΑΙΘΡΙΑ ΙΕΡΑ

1. Ειδώλια λατρευτών (πήλινα ως επί το πλείστον)
2. Πήλινα ομοιώματα ανθρώπινων μελών
3. Πήλινα ζώδια
4. Θραύσματα κεραμικής (τελετουργικά αγγεία...)
5. Βότσαλα

- ❖ Μεγάλο μέρος λατρευτικής δραστηριότητας αντιπροσωπεύεται από την προσφορά πήλινων αντικειμένων.
- ❖ Πολλά κήκαν σε πυρές κατά τη διάρκεια τελετών
- ❖ Άλλα αντικείμενα ίσως ρίχνονταν χωρίς να καούν σε σχισμές βράχων
- ❖ Η διάτρηση που υπήρχε στα αναθηματικά μέλη υποδηλώνει ότι ίσως είχαν αναρτηθεί στον χώρο του ιερού.
- ❖ Τα περισσότερα ιερά αυτού του τύπου εγκαταλείπονται γύρω στο 1700 π.Χ.

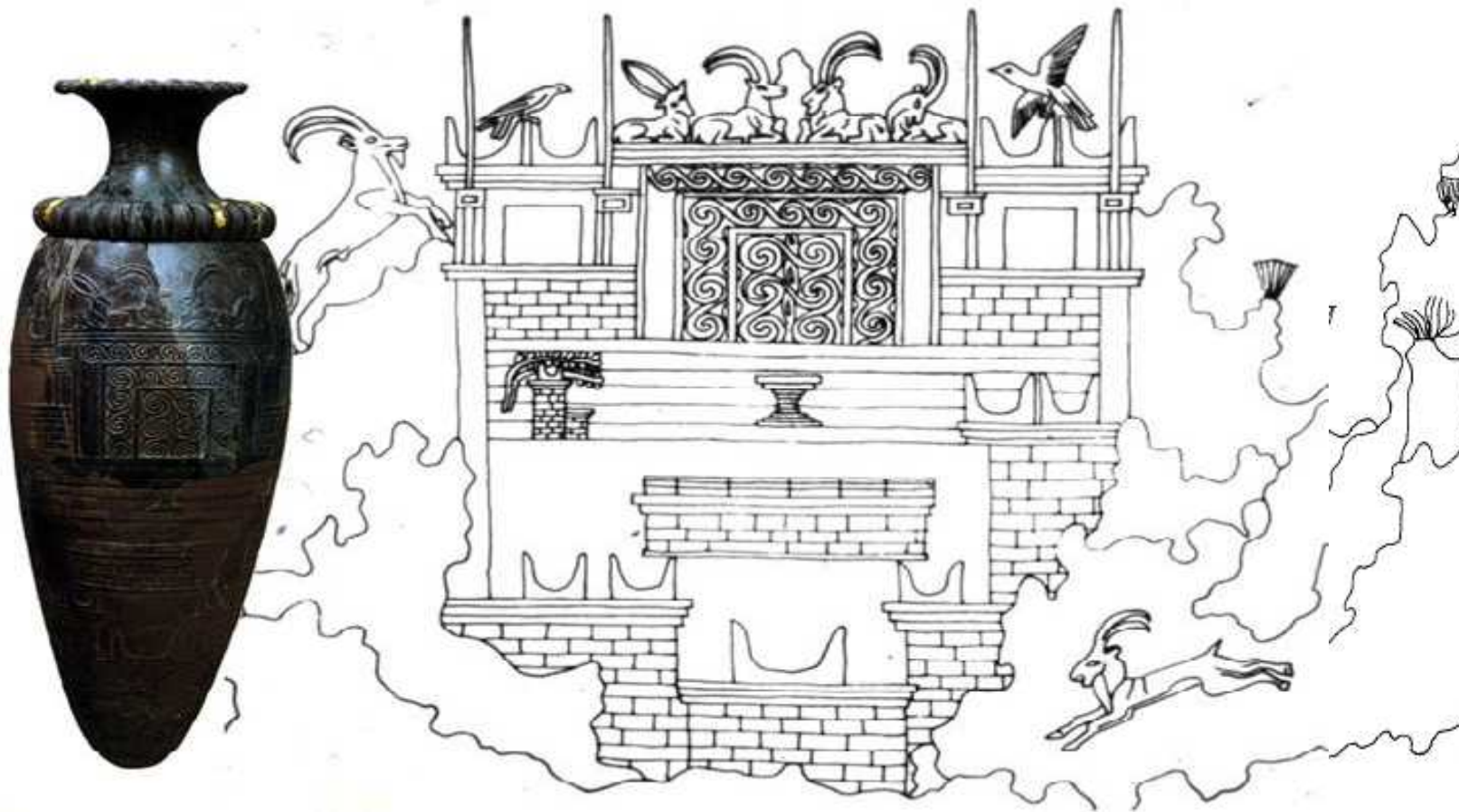
- ❖ Τα εναπομείναντα ιερά κορυφής αναβαθμίζονται με ανέγερση από το 1700 -1500 π.Χ. μεγάλων οικοδομημάτων, κτιστών περιβόλων, εξεδρών.
- ❖ Σ' αυτά τα ιερά φαίνεται ότι προσέρχονταν εύποροι κάτοικοι των ανακτορικών και αστικών κέντρων, που εκτός από τα πήλινα αναθήματα αφιέρωναν και:

### MM III – ΥΜ I

1. Χάλκινα ειδώλια
2. Σφραγίδες
3. Λίθινες τράπεζες προσφορών - ενεπίγραφες
4. Χρυσά κοσμήματα

Ο σκοπός των προσφορών ήταν ποικίλος: απλά δώρα, έκφραση ευχαριστιών προς τη θεότητα, εκπλήρωση τάματος, επίκληση για βοήθεια, για προστασία ανθρώπων ή αγροτικών ζώων ή για μελλοντική καλοτυχία.

Το Ρυτό της Ζάκρου (1550 – 1500 π.Χ.)





Πετσοφάς ( ΤΜ III) ΜΜΙ – ΥΜΙ  
215μ.



**ΜΜ I-IIΒ**

*Pre palatial , Old Palace Period*

Κεραμεική: τελετουργικά σκεύη

Coarse ware: cups, bowls, cooking pots

Αναθηματικά αγγεία

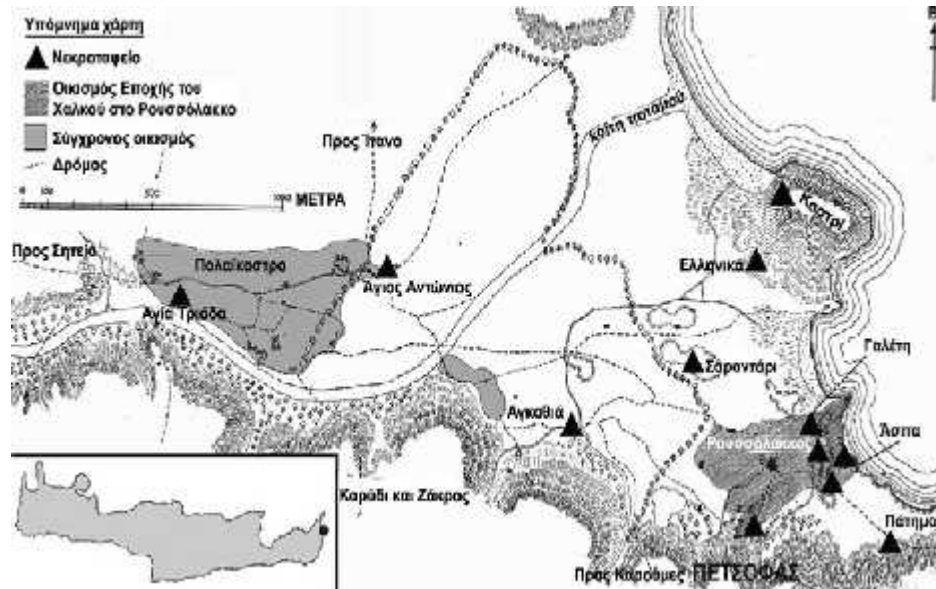
Πήλινα ειδώλια

Πήλινα ομοιώματα ζώων

Πήλινα σκαθάρια

Πήλινα σφαιρίδια

Χάλκινα ξίφη



**ΜΜ III – ΥΜ I**

*New Palace Period*

Πήλινα ειδώλια

Λίθινες ενεπίγραφες  
τράπεζες προσφορών

Λίθινος λύχνος

Χάλκινο ξίφος?

Πετροφάς ( ΠΜ ΙΙΙ) ΜΜΙ - ΥΜΙ







## Τραόσταλος

### **MM I – MM III**

Θραύσματα αγγείων  
(κύπελλα, πίθοι)  
Πήλινα ειδώλια (ανδρών &  
γυναικών); πήλινες κεφαλές  
Χάλκινα ειδώλια: γυναικών  
και αντρών  
Χρυσά κοσμήματα  
Θαλάσσια όστραρα



Ομοίωμα από μικρά έντομα  
του είδους «ρινόκερος ορνίθης»,  
από το ιερό [Ισοφρίης](#) Τραόσταλου  
Συτείας. Παλαιοναυτοκρατορική  
περίοδος (1800-1600 π.Χ.).



ΜΜ ΙΙ – ΥΜ Ι (1700 – 1500 π.Χ.)

Πήλινα αγγεία: κύπελλα, μαγειρικά σκεύη, πίθοι, λύχνοι

Πήλινα ειδώλια (ΜΜ ΙΙΙ)

Θραύσματα πήλινων αγγείων (ΥΜΙ)

Πήλινα ομοιώματα ιερών (ΜΜ ΙΙΙ)

Επίκαιρο γυναικείο θρησκευτικό ειδώλιο από τη Νεολιθική εποχή. Η γυναικεία μορφή είναι πολύ απλή και στυλιωμένη. Η κεφαλή είναι στρογγυλή και οι χέρια είναι κλειστά στο στήθος. Το σώμα είναι απλό και οι πόδια είναι κοντά.



## Πισκοκέφαλο

! Στα γυναικεία ειδώλια του Πισκοκεφάλου ξεχωρίζουν οι ασυνήθιστα σύνθετες κομμώσεις, που συγκρατούνται από ταινίες σε κωνικούς ή κυλινδρικούς κρωβύλους.



Πήλινα κεφάλια γυναικείων ειδωλίων με περίτεχνες κομμώσεις και ψηλά καπέλα

Δύο πήλινα ειδώλια επί κεφαλής τους το περιγραμμένο στόμα του είδους «ανώμαλος οβάλισμος», που σχετίζεται με δοκιμασίες των κτηνοτροφικών κληνιάδων. Υψαιθμο από Πιτσινοκεφάλου Σπιντιάς, Νεολιθική εποχή, περίοδο, (1600-1500 π.Χ.)

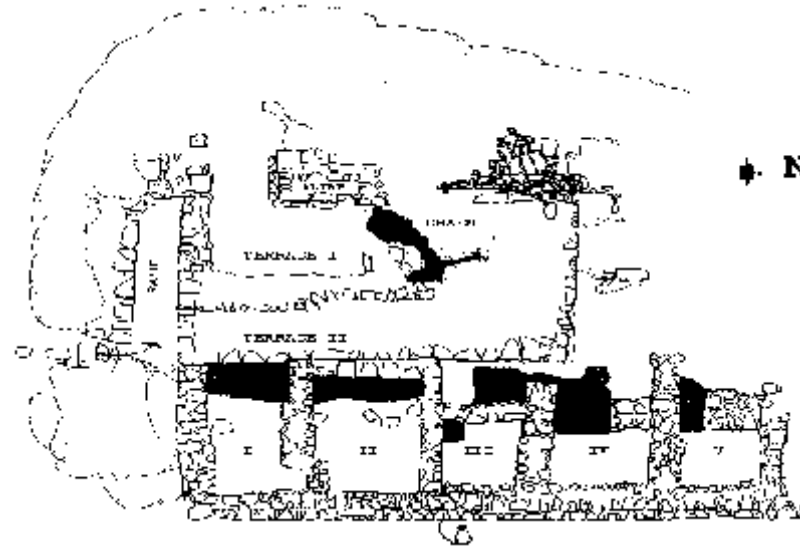


! Στα ανδρικά ειδώλια πλάθεται με ιδιαίτερη προσοχή και με τονισμένο όγκο το κατώτερο τμήμα του κορμού και τα κάτω άκρα.

Η στερεότυπη επανάληψη του μορφότυπου σε όλα τα ειδώλια του λερού καταγράφει την παρουσία μιας συγκεκριμένης κλειστής ομάδας αναθετών με συγκεκριμένη αισθητική άποψη για τις αξίες του σώματος.

## Γιούχτας

- 811μ. υψόμετρο
- Η ποιότητα των ευρημάτων συνδέει το ιερό με τα ανάκτορα των Αρχανών και της Κνωσού (απέχει 13 χλμ.)
- Ιδιαίτερο χαρακτηριστικό: το χάσμα βάθους 12 μ.
- Στον εξωτερικό τοίχο των 5 δωματίων σχηματιζόταν ένα θρανίο όπου εναπόθεταν τις προσφορές



Το στόμιο του χάσματος

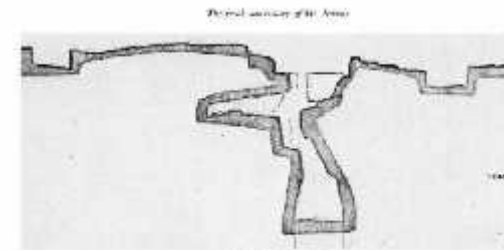


Fig. 4. Section of crevice





# Γιούχτας



Fig. 1. 19 Zs 14 (M.H. 474)  
Άλλη ελαφριά γλάστρα προσφοράς με διακοπή γραμμής: γυφός 4.



## **MM I-IIB,**

*Pre palatial, Old Palace Period*

καμαραϊκή κεραμεική  
Μικροσκοπικά αγγεία  
Ρυτό με μορφή ταύρου  
Πήλινα ομοιώματα οικιών (σώζεται μόνο η βάση)  
Πήλινα ειδώλια : ανθρώπινα (κυρίως άρρηνες, λιγότερα θήλεα; κεφαλές)  
Πήλινα ειδώλια: ζώων (μικρού και μεσαίου μεγέθους), κεφαλές ταύρων, ερπετά, πτηνά, καρποί  
Σφαιρίδια  
Λίθινα: τράπεζες προσφορών, βωμοί, ειδώλια ζώων, σφραγίδες, bowls, κέρνοι  
Χάλκινα : ειδώλια λατρευτών, ξίφη (MM II), διάφορα αντικείμενα  
Χρυσά: κοσμήματα  
Οστά ζώων

## **MM III – YM I**

*New palace period*

σύφος (LM IA), κάλαθοι, αποθηκευτικοί πίθοι, ανοιχτά αγγεία,  
Other pottery shapes: κωνικά κύπελλα (τέλη MM III), σπονδικά σκεύη (τέλη MM III)  
Αγγειοπλαστική : Καμαραϊκή, κελύφη χελώνας  
Πήλινα: ειδώλια ανθρώπων και ζώων ( χοίρος, πτηνά, βοοειδή), ομοιώματα οικιών (YM I)  
Πήλινες σφραγίδες  
Λίθινα: τράπεζες προσφορών (ορισμένες φέρουν επιγραφές), βωμοί, σφραγίδες, κέρνοι  
Χάλκινα: ανθρώπινα ειδώλια, ξίφη, λατρευτικά και πραγματικά εργαλεία, διπλοί πελέκες, κοσμήματα  
χρυσά: τμήματα από αγγεία, φύλλα χρυσού  
Μολύβδινα: ανδρικά ειδώλια  
Κέρατα καθοσιώσεως

## **YM III**

*Post Palatial Period*

fine ware shapes: champagne glass (LM IIIA2/B), κρατήρας (YM IIIΓ)  
Coarse ware shapes: τριποδικά μαγειρικά σκεύη, πίθοι  
Πήλινα ειδώλια (YM IIIA) & πήλινα ζώδια  
Λίθινα : αλαβάστρινο sword handle (LM IIIB), seals (LM II, IIIA-B)

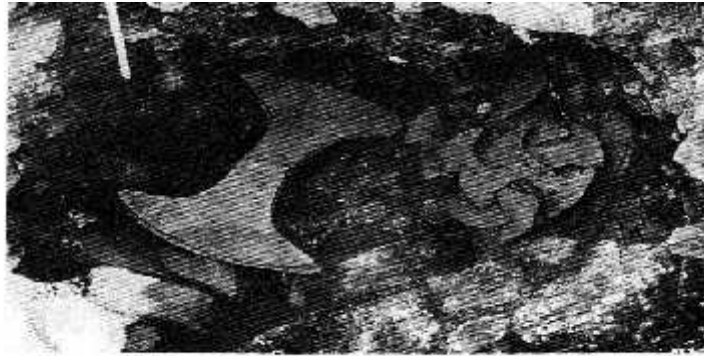


Fig. 11. Bull's head with horns (see text and plate)

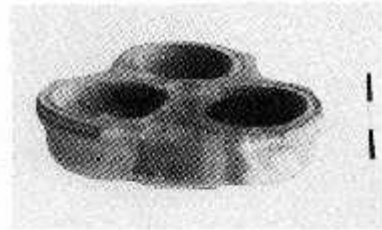


Fig. 23. Juktas. Albino's Komos



Fig. 24. Juktas. White bull's head (see text and p. 151, K. Elakki)



Fig. 25. Juktas. Local female of a workshop

# Γιούχτας

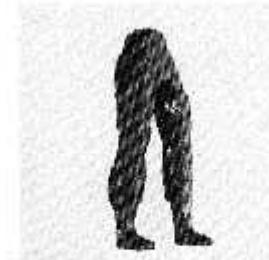


Fig. 3. Juktas. The female of a workshop of a Late Cycladic



Fig. 10. Juktas. Female clay figurines



Fig. 4



Fig. 5

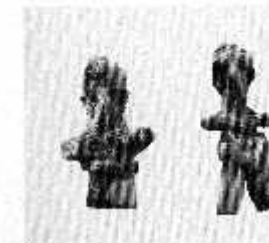


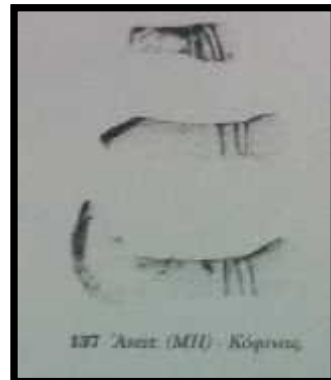
Fig. 6



Fig. 7-9. Juktas. Clay figurines of workshops



## Κόφινας ( ΜΜ Ι – ΥΜ ΙΙΙ)



- ❖ Αξίες του σώματος περιγράφονται emphaticά στα πήλινα ειδώλια του Κόφινα.
- ❖ Αγαλμάτια, που φθάνουν ή ξεπερνούν σε ύψος το μισό μέτρο
- ❖ Το ανατομικό πλάσιμο & η προβολή μυϊκού όγκου μαρτυρούν ότι στα ειδώλια αυτά προβάλλεται ένας ιδεώδης τύπος νέου άνδρα με γυμνασμένο, αθλητικό σώμα.
- ❖ Ο λεγόμενος μινωικός νατουραλισμός αποτελεί επιλογή της ανώτερης τάξης και περιορίζεται στο περιβάλλον των ανακτορικών κέντρων και σε ευγενή υλικά, που διαφοροποιούν ταξικά τους χρήστες.

ΜΜ ΙΙΙ – ΥΜ Ι

## Ατσιπιάδες

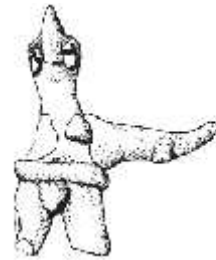


Fig. 11.3 Holding a clay figurine from the peak sanctuary of Atsipades



### **EM III – MM II**

κωνικά κύπελλα, πίθοι, τριποδικά μαγειρικά σκεύη, λύχνοι, τράπεζες προσφοράς (EM III- MM I/II)  
Πήλινα ζώδια: βοοειδή, χοίροι κτλ.  
Πήλινη σφραγίδα (MM II)  
Πήλινες αγνύθες (βάρη αργαλειού)  
Πήλινα ανθρώπινα μέλη (φαλλοί)  
Λίθινα: εργαλεία, οψιανός

34. Πήλινοι φαλλοί από τις Ατσιπιάδες.

## Βρύσινας



- Το σημαντικότερο ιερό κορυφής στη Δυτική Κρήτη
- Σε χρήση καθ'όλη την Παλαιοανακτορική Περίοδο (1900-1700 π.Χ.) και τις αρχές της Νεοανακτορικής.
- Ανασκαφές από το 1973 έως σήμερα

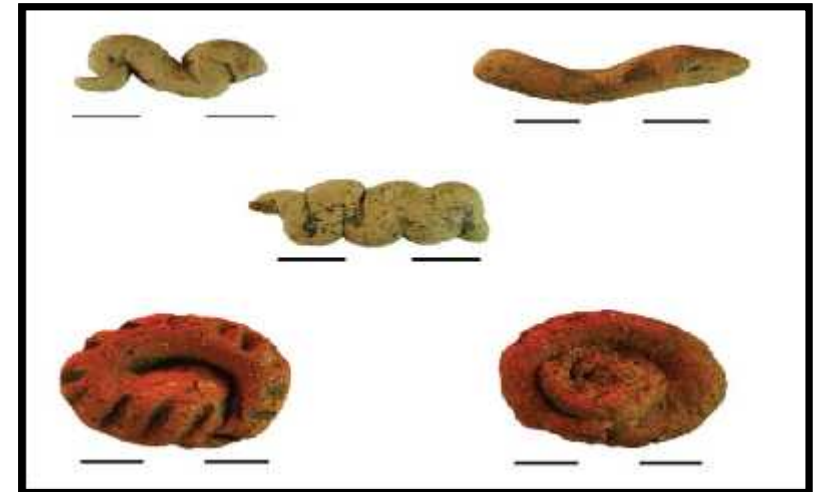
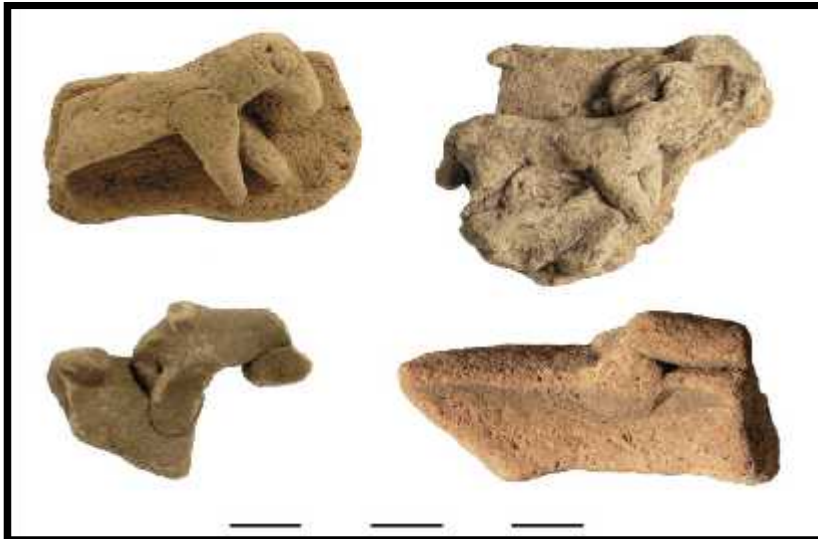
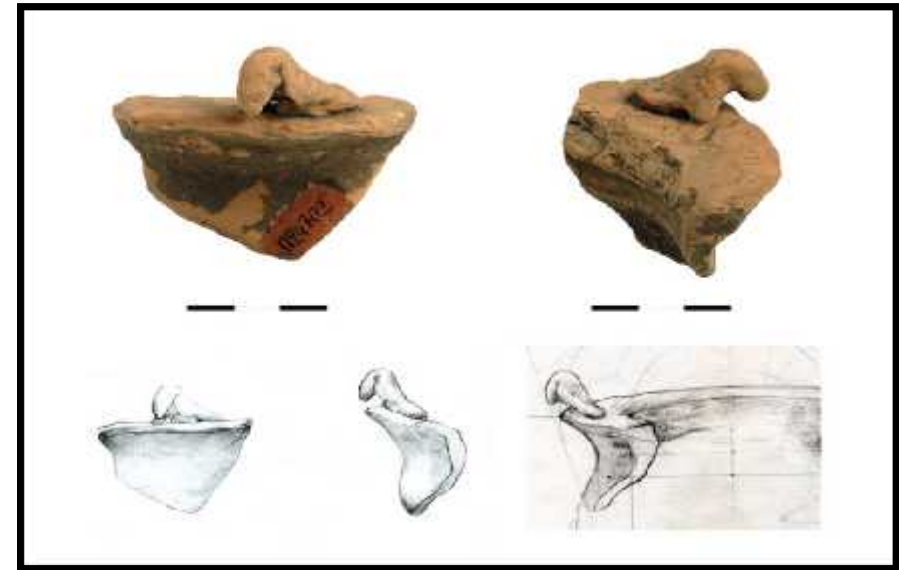
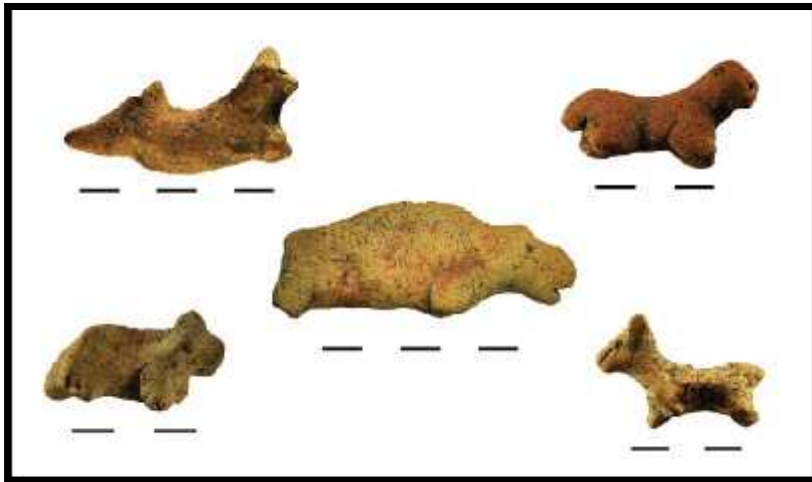
### Ευρήματα:

- Πλήθος πήλινων ειδωλίων κυρίως ζωόμορφων, που ξεπερνούν τις 4000
- Αρκετά οστά θηλαστικών, ψαριών και ένα όστρεο πορφύρας
- Θραύσματα αγγείων με επίθετα πλαστικά στοιχεία από πηλό και πήλινα ομοιώματα που παραπέμπουν στον φυσικό χώρο.
- Σημαντική η παρουσία του παράκτιου χώρου (κοχύλι πορφύρας, οστά ψαριών ειδώλιο φώκιας- μοναδικό στην μινωική Κρήτη)
- Σφραγίδα από ίασπη με σημεία ιερογλυφικής γραφής
- Λίθινα αντ/να (ξεχωρίζουν οι τράπεζες προσφορών κι μια εξαιρετική κεφαλή αιλουροειδούς)



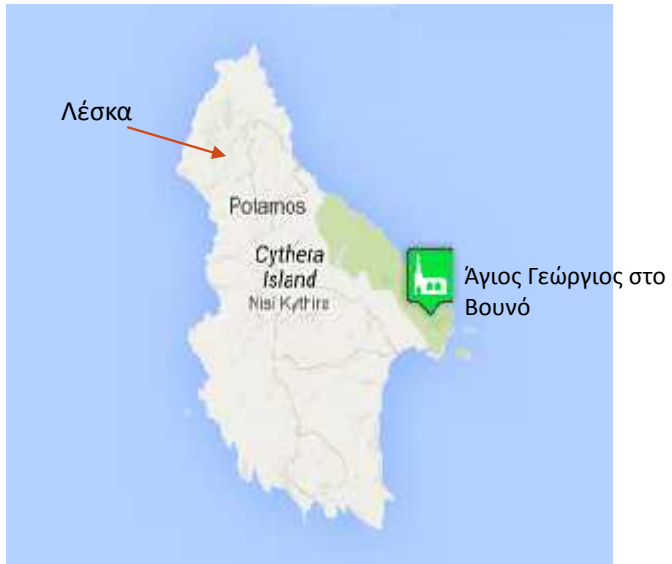
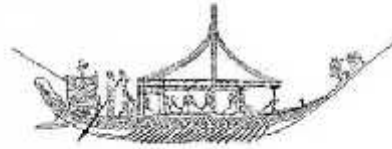
Βρύσινας



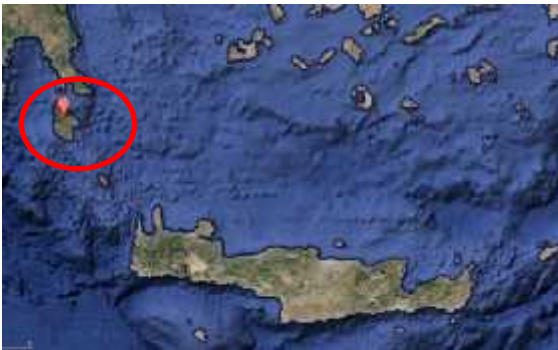




## Κύθηρα



- Μινωική παρουσία ήδη από το 2500 π.Χ.
- Μινωική αποικία στη θέση Καστρί
- Δύο ιερά κορυφές : Άγιος Γεώργιος στο Βουνό και Λέσκα



## Άγιος Γεώργιος στο Βουνό

### MM IB – YM III

Fine pottery (MM IB – II)

Πήλινα αγγεία: Αμφορείς,, κύπελλα, ρυτά, μικρογραφίες  
κυπέλλων

κωνικά κύπελλα, τρίποδες,, πίθοι

Πήλινα ειδώλια: ανθρώπων, ζώων (σκορπιός, πτηνά,  
βοοειδή)

Πήλινο σφαιρίδιο

Κοσμήματα από φαγεντιανή

Πήλινα κέρατα καθοσιώσεως

Πήλινες τράπεζες προσφορών

Πήλινες αγνύθες

Χάλκινα ειδώλια λατρευτών, ελάσματα ανθρώπινων  
μορφών, ανθρώπινα μέλη, ειδώλια ζώων (σκορπιός),

τελετουργικά όπλα (ξίφη)

Διπλός πέλεκυς

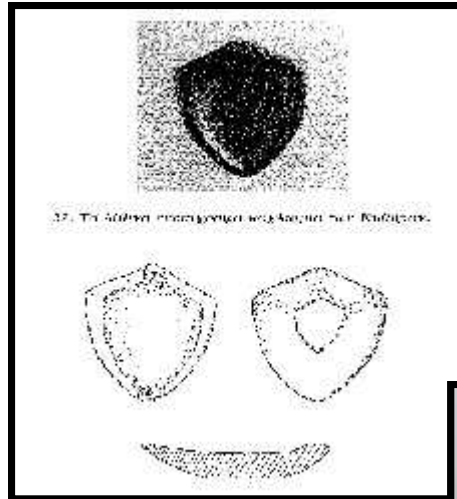
Χρυσά κοσμήματα

Λίθινες τράπεζες προσφοράς

Ενεπίγραφο κοχλιάριο από στεατίτη με γραμμική Α'

Οστά ζώων

Κοχύλια πορφύρας



- Αρχιτεκτονικά κατάλοιπα ?  
**!** Μεγάλος αριθμός χάλκινων ειδωλίων λατρευτών (86). Υποδηλώνουν την ιδιαίτερη κοινωνική θέση των αναθετών και πιθανότατα την ιδιότητά τους ως εμπλεκομένων στην εκμετάλλευση και διακίνηση των μετάλλων για την οποία τα Κύθηρα αποτελούσαν σταθμό λόγω της γεωγραφικής τους θέσης.



Άγιος Γεώργιος στο Βουνό, ευρήματα  
Αρχαιολογικό Μουσείο Πειραιά

Λέσκα, ένα αγροτικό ιερό κορυφής (MM IB – YM IB)



- ❖ Ευρήματα: Κύπελλα, μαγειρικά σκεύη, ανοιχτά αγγεία, μικροσκοπικά αγγεία-αναθήματα, κέρατα καθοσιώσεως
- ❖ Έχει ανασκαφεί κατά το 25%
- ❖ Δεν υπάρχουν ενδείξεις για εστίες φωτιάς ούτε για θυσίες ζώων
- ❖ Το Ιερό πιθανόν λειτουργούσε ως το θρησκευτικό και κοινωνικό κέντρο των γύρω αραιοκατοικημένων αγροτικών περιοχών



### Σύγχρονες ερμηνείες:

- Πανεπιστήμιο Uppsala, Σουηδία: οι Μινωίτες της ανατολικής Κρήτης κατά την MM I έως και την YM I (2000 – 1600 π.Χ.) χρησιμοποιούσαν τα ειδώλια για να μελετήσουν και να μάθουν τις κινήσεις των ουράνιων σωμάτων. Τα ειδώλια είναι σύμβολα των αστερισμών, ή άλλων ουράνιων σωμάτων όπως κομητιών. Πάνω από 2400 μικρά ειδώλια από τον Πετσοφά και τον Τραόσταλο συμφωνούν κατά 90 % με αυτή την χρήση.



### Συμπερασματικά:

- Τα ευρήματα από τα Ιερά Κορυφής μας προσφέρουν μια ματιά στην κοινωνία των Μινωιτών κατά την Παλαιοανακτορική και Νεοανακτορική περίοδο. Η λατρεία στα ιερά κορυφής, όπως και η λατρεία στα σπήλαια, ήταν μια λατρευτική εκδήλωση της μινωικής Κρήτης, στην οποία συμμετείχαν όλα τα κοινωνικά στρώματα του πληθυσμού, από τους άρχοντες μέχρι και τους χωρικούς.





## ΒΙΒΛΙΟΓΡΑΦΙΑ

- Burkert, W. , *Αρχαία Ελληνική Θρησκεία*, σελ. 76-80 (Αθήνα 1993)
- Dickinson, O. , *Αιγαίο Εποχή του Χαλκού* σελ. 327- 337 (Αθήνα 2003)
- Jones, D.W. , *Peak Sanctuaries and Sacred Caves in Minoan Crete. A Comparison of artifacts* (Jonsered 1999)
- Ρεθεμιωτάκης, Γ. , *Πήλινα μινωικά ειδώλια* (Αθήνα 1998)
- Sackett, L.H. , *Ο Κούρος του Παλαικάστρου. Ένα χρυσελεφάντινο αριστούργημα της μινωικής γλυπτικής* (Αθήνα 2006)
- Σακελλαράκης, Γ., *Κύθηρα. Ο Άγιος Γεώργιος στο Βουνό. Μινωική λατρεία και νεότεροι χρόνοι* (Αθήνα 2013)
- Τζαχίλη, Ι. , *Τα αγγεία με τις επίθετες πλαστικές μορφές από το ιερό κορυφής του Βρύσινα και η αναζήτηση του βάθους* (Αθήνα 2011)
- Π. Βιγλάκη- Ν. Δασκαλάκης, *Ιερό Κορυφής Βρύσινα: Πλαστικές Μορφές ως Επίθετη Διακόσμηση Αγγείων*, (Ρέθυμνο 2012)
- M.Blomberg – G. Henriksson, *The Minoan peak sanctuary on Pyrgos and its context*, (Uppsala
- Μ.Γεωργιάδης, *Leska a new peak sanctuary on the island of Kythera*, (Uppsala 2012)
- Κ. Δαβάρας, *Σύνθετα Ιερά Κέρατα από το Ιερό Κορυφής του Πετσοφά*, (Αθήνα 1980)
- Κ. Δαβάρας, *Η αρχαιολογική Κίνηση στην Ανατολική Κρήτη κατά το 1971: Πετσοφάς*, (Ηράκλειο, 1971)
- Α.Καρέτσου, *Two stone kernoi from the Juktas peak sanctuary*, (Philadelphia 2012)
- Α.Καρέτσου, *The peak sanctuary of Mt Juktas*, (Stockholm 1981)
- Α.Καρέτσου – R.B.Koehl, *An enigmatic piece of gold- work from Juktas peak sanctuary*, (Catania 2011)
- Α.Καρέτσου, *Δύο νέες επιγραφές Γραμμικής γραφής Α' από το Ιερό Κορυφής Γιούχτα*, (Ηράκλειο 1987)
- C. Morris, *Configuring the individual: Bodies of figurines in Minoan Crete*, (Athens 2009)
- Ν.Πλάτων, *Το Ιερόν Μαζά και τα Μινωικά Ιερά Κορυφής* (Ηράκλειο 1951)
- S. Chryssoulaki, *The Traostalos peak sanctuary: aspects of spatial organization*, ( 1996)