

Η Γυναικεία Μορφή στις Μινωικές Τοιχογραφίες

Γεωργία Σπυροπούλου

Τμήμα Ιστορίας και Αρχαιολογίας

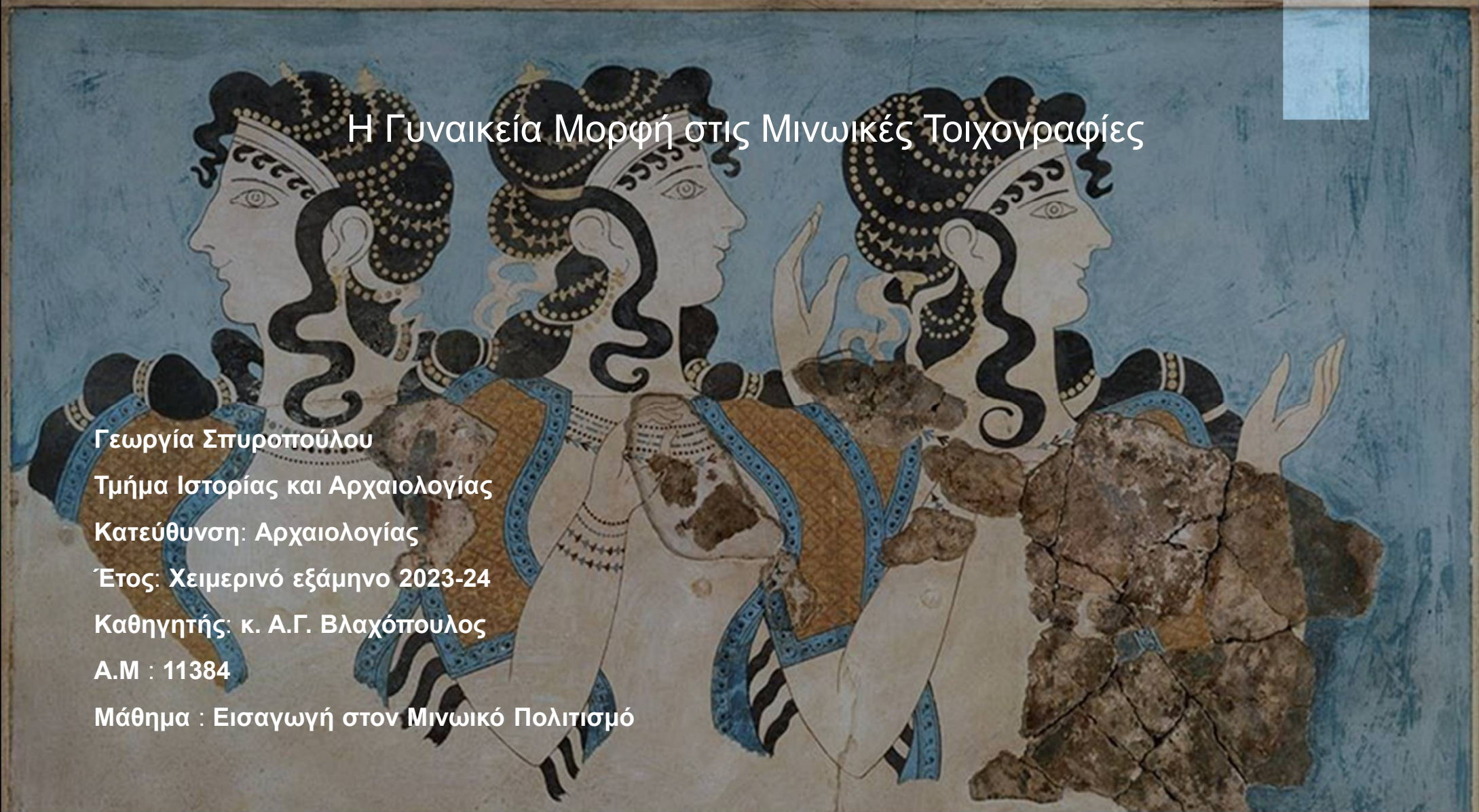
Κατεύθυνση: Αρχαιολογίας

Έτος: Χειμερινό εξάμηνο 2023-24

Καθηγητής: κ. Α.Γ. Βλαχόπουλος

A.M : 11384

Μάθημα : Εισαγωγή στον Μινωικό Πολιτισμό





► Περίοδος δημιουργίας και χαρακτηριστικά των τοιχογραφιών της Μινωικής Περιόδου:

- 1) Τα πρώτα σπαράγματα τοιχογραφιών στην Κρήτη εμφανίστηκαν κατά την MM IIIA περίοδο ,δηλαδή στο τέλος της Παλαιοανακτορικής περιόδου. Κατά την Νεοανακτορική Περίοδο (MMIIIB-ΥΜΙΒ), η Μινωική Κρήτη δημιουργεί πάνω στα παλαιά ανάκτορα τα νέα ανάκτορα ,τα οποία σηματοδοτούν την μέγιστη ακμή της περιόδου. Παράλληλα, εξελίσσονται και οι τέχνες ,μεταξύ των οποίων και η μνημειακή ζωγραφική ,η οποία μας δίνει υψηλής αισθητικής και ποιότητας τοιχογραφίες.
- 2) Οι τοιχογραφίες απεικονίζουν θέματα από το φυσικό περιβάλλον, το ζωικό βασίλειο, σκηνές από την ανθρώπινη κοινωνία, φαντασιακά ζώα που συναντάμε κυρίως στον κόσμο της Ανατολής, μοτίβα γραμμικά και γεωμετρικά καθώς επίσης και θρησκευτικές εικόνες με ιδεολογικά και λατρευτικά μηνύματα που χαρακτήριζαν τον κοινωνικό ιστό.
- 3) Η μεγάλη ζωγραφική είναι ένα προϊόν προβολής ,επίδειξης και προπαγάνδας των ανακτόρων, τα οποία προωθούν την ιδεολογία της κεντρικής εξουσίας , εντός και εκτός Κρήτης (μηνύματα και εικόνες που δημιούργησαν κοινή ιδεολογία και συνείδηση στην κοινότητα).
- 4) Οι τοιχογραφίες της Κρήτης παρουσιάζουν ομοιότητες με εκείνες του Ακρωτηρίου στη Σαντορίνη (ΥΚΙ), δημιουργώντας μια « κοινή » καλλιτεχνική πορεία στο Αιγαίο. Η Κρήτη συνεχίζει τη καλλιτεχνική παραγωγή και μετά την έκρηξη του ηφαιστείου της Θήρας.
- 5) Συμβολή για την άνθιση της μεγάλης ζωγραφικής υπήρξε η κεραμική και συγκεκριμένα η Καμαραϊκή κεραμική (πλούσια, πολύχρωμη, έντονα διακοσμητική)
- 6) Οι τοιχογραφίες διακοσμούν τα ανάκτορα, βίλες –επαύλεις, τάφους και σαρκοφάγους.
- 7) Προσαρμογή των τοιχογραφιών στο αρχιτεκτόνημα .



► Η γυναικεία μορφή :

1) Η γυναικεία μορφή εμφανίζεται συχνότερα στην εικονογραφία από την ανδρική μορφή.

2) Τοιχογραφίες: i) « Γαλάζιες κυρίες» ,ii) « η Παριζιάνα» ,iii) « η χορεύτρια » , iv) ανάγλυφα καθιστών γυναικείων μορφών, v) σαρκοφάγος Αγίας Τριάδας, vi) τοιχογραφία του συμποσίου

3) Χαρακτηριστικά :

α) Η γυναικεία μορφή αποδίδεται πάντα με λευκή επιδερμίδα σε αντίθεση με τους άνδρες ,οι οποίοι έχουν καστανέρυθρη επιδερμίδα και με εξαιρετικό μαύρο περίγραμμα (Εξαίρεση αποτελεί η τοιχογραφία των Ταυροκαθαψίων και ο Πρίγκιπας με τα κρίνα), β) έχουν κεντρική θέση στην θρησκευτική εικονογραφία (βωμοί, χορευτικά δρώμενα, πομπές), γ) βρίσκονται σε φυσικό μέγεθος ή μικρής κλίμακας (μικρογραφική ή ανάγλυφη τοιχογραφία), δ) όλες φέρουν την χαρακτηριστική μινωική ενδυμασία, δηλαδή φορούν ένα περικόρμιο το οποίο στενεύει στην περιοχή του στήθους ,συνήθως με μανίκια και μια πτυχωτή ή κωδωνόσχημη φούστα, η οποία φτάνει μέχρι τα δάχτυλα των ποδιών/ποδήρης, με έντονα χρώματα και με μοτίβα που προέρχονται από την υφαντική τέχνη, ε) φέρουν περίτεχνα και πλούσια κοσμήματα, όπως περιδέραια, ενώτια, περιβραχιόνια στ) έχουν περίτεχνη κόμμωση (κυματισμοί, μικροί βόστρυχοι), ζ) περιποίηση και καλλωπισμό (μαύρο περίγραμμα ματιών, ροδαλές παρειές , κόκκινα χείλη), η) βρίσκονται σε έντονη κινησιολογία .

► ΤΥΛΙΣΟΣ

Η Τύλισος βρίσκεται στο Ηράκλειο, σε κοντινή απόσταση από την Κνωσό. Πρόκειται για περιοχή η οποία ήκμασε κατά την Νεοανακτορική περίοδο[1650-1200 π.Χ.] και βρέθηκε τυχαία το 1906. Από το 1940, ο Νικόλαος Πλάτων διενήργησε ανασκαφές στην περιοχή, όπου και αποκάλυψε τρία μέγαρα καθώς και τα τείχη της. Βρέθηκαν σημαντικά ευρήματα, μεταξύ αυτών και θραύσματα μικρογραφικών τοιχογραφιών, 13 στο σύνολο, στο Μέγαρο Γ. Από τη μελέτη που έγινε, διαπιστώθηκε ότι τα θραύσματα αυτά μοιάζουν τεχνοτροπικά με τις τοιχογραφίες της Κνωσού, οδηγώντας την έρευνα στην υπόθεση ότι είχαν επαφές με το κεντρικό ανάκτορο. Στα θραύσματα εικονίζονται κυρίως συναθροίσεις ανδρών και γυναικών.



► Ερμηνευτικές προσεγγίσεις για τον συμβολισμό των γυναικείων μορφών:

- 1) θρησκευτικές και τελετουργικές σκηνές που πραγματοποιούσαν οι Μινωίτες στα ανάκτορα και στα ιερά κορυφής
- 2) εξύμνηση της θεοποιημένης φύσης μέσα από έντονη κινησιολογία του σώματος
- 3) Υπόθεση για ύπαρξη μητριαρχικών κοινωνιών
- 4) ενασχόληση γυναικών με τελετές, τελετουργικά γεύματα
- 5) σύνδεση με τη Μεγάλη μινωική θεά, είτε ως Θεοφάνια, είτε ως ιέρειες που προσφέρουν υπηρεσίες προς θεότητα, (συνοδοί, λατρεύτριες)
- 6) επίσημη και αυλική ενδυμασία ανακτόρων
- 7) κοσμική κοινωνία με πολυτελή ενδύματα
- 8) εκφράζουν εκζήτηση και προτυποποίηση

Οι «Γαλάζιες κυρίες» :
τοιχογραφία σε γαλάζιο φόντο
με τρεις διαδοχικές γυναικείες
μορφές σε φυσική κλίμακα με
πλούσια ενδύματα, περίτεχνη
κόμμωση και κοσμήματα (1500-
1450π.Χ.).

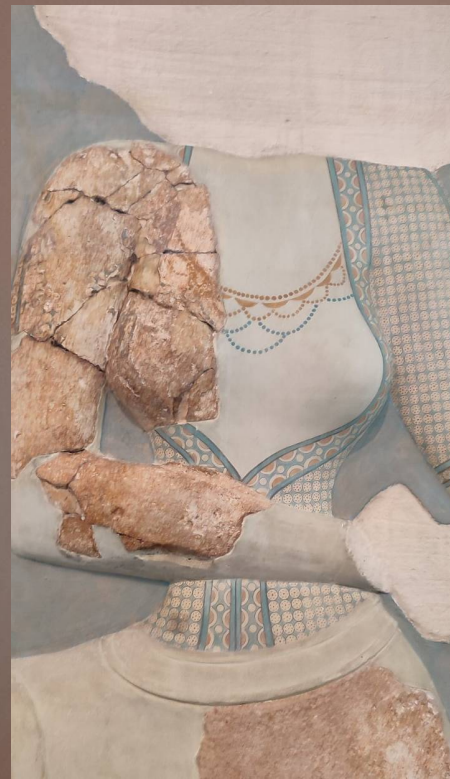


Η Παριζιάνα, όπως έχει παραδοθεί από τον Evans , είναι θραύσμα τοιχογραφίας από το ανάκτορο της Κνωσού. Αποτελεί έργο της Νεοανακτορικής περιόδου και βρίσκεται στο Αρχαιολογικό Μουσείο Ηρακλείου (1400-1350π.Χ.). Ενδεχομένως να αποτελεί θραύσμα της Τοιχογραφίας του συμποσίου. Πιθανόν πρόκειται για νεαρή ιέρεια που φέρει στην ράχη ιερό κόμβο.



- Τοιχογραφία του συμποσίου, Ανάκτορο της Κνωσού, τελική ανακτορική περίοδος





- ▶ Ανάγλυφες καθιστές γυναικείες μορφές ,θεές ή ιέρειες, από την νησίδα Ψείρα

Η σαρκοφάγος της Αγίας Τριάδας,
αποτελεί ζωγραφική επάνω σε
κονίαμα, που καλύπτει την πώρινη
επιφάνεια της σαρκοφάγου,
Μετανακτορική περίοδος



- ▶ Η χορεύτρια αποτελεί θραύσμα από το ανάκτορο της Κνωσού και της έχει αποδοθεί ο χαρακτηρισμός αυτός καθώς, η κώμη της παρουσιάζει έντονη κίνηση χωρίς ενιαία κατεύθυνση, Νεοανακτορική περίοδος





► Βιβλιογραφία :

- Sara.A.Immerwahr, *Aegean Painting in the Bronze age, University Park,London,1990,p.1-110*
- Νώτα Δημοπούλου - Ρεθεμιωτάκη, *Το αρχαιολογικό μουσείο Ηρακλείου, Ίδρυμα Λάτση, σελ.293-309*
- Βασιλάκης. Α, *Μινωική Κρήτη: Από τον μύθο στην ιστορία,2001,σελ.165-170 και 200-204*
- Γεώργια ,Φ. , *Οι Τοιχογραφίες του κτηρίου Β από τον προϊστορικό οικισμό του Ακρωτηρίου Θήρας, Πανεπιστήμιο Ιωαννίνων,2009*