



# ΔΙΑΤΑΡΑΧΕΣ ΠΡΟΣΩΠΙΚΟΤΗΤΑΣ

---

ΘΩΜΑΣ ΥΦΑΝΤΗΣ  
ΕΠΙΚΟΥΡΟΣ ΚΑΘΗΓΗΤΗΣ ΨΥΧΙΑΤΡΙΚΗΣ

# ΠΡΟΣΩΠΙΚΟΤΗΤΑ

---

Ένα διακριτό σύνολο στοιχείων & χαρακτηριστικών (traits) που εκφράζονται στον συγκεκριμένο τρόπο ζωής του καθενός μας.

Τα στοιχεία αυτά είναι ανθεκτικοί και διαρκείς τύποι ή τρόποι αντίληψης, σχέσης και σκέψης για το περιβάλλον και τον εαυτό και επιδεικνύονται σε ένα ευρύ φάσμα σημαντικών κοινωνικών και προσωπικών καταστάσεων.

---

# ΔΙΑΤΑΡΑΧΕΣ ΤΗΣ ΠΡΟΣΩΠΙΚΟΤΗΤΑΣ

---

- Όταν τα στοιχεία αυτά είναι δυσπροσαρμοστικά και δύσκαμπτα και προκαλούν είτε σημαντική έκπτωση της λειτουργικότητας είτε υποκειμενική έντονη ενόχληση.
-

# ΔΙΑΤΑΡΑΧΕΣ ΤΗΣ ΠΡΟΣΩΠΙΚΟΤΗΤΑΣ

## ΓΕΝΙΚΑ ΧΑΡΑΚΤΗΡΙΣΤΙΚΑ

---

Χαρακτηρίζονται από άκαμπτες και δυσπροσαρμοστικές απαντήσεις στο στρές.

Επηρεάζουν όλη τη ζωή του ατόμου, ιδιαίτερα τις σχέσεις του, με αποτέλεσμα σημαντική αναπηρία («να αγαπάς και να εργάζεσαι»).

Συχνά το άτομο αποδίδει τα προβλήματα στο περιβάλλον και όχι στον εαυτό του.

Συνήθως το άτομο δεν είναι ψυχωτικό.

Συχνά υπάρχει μεγάλη δυσκολία αναγνώρισης των προβλημάτων, γι αυτό και δύσκολα προσέρχονται για θεραπεία.

Κοινές «επιπλοκές»: κατάθλιψη, αυτοκτονία, βία και αντικοινωνική συμπεριφορά, παροδικά ψυχωτικά συμπτώματα, βραχεία ψυχωτικά επεισόδια, κατάχρηση ουσιών.

---

# ΔΙΑΤΑΡΑΧΕΣ ΤΗΣ ΠΡΟΣΩΠΙΚΟΤΗΤΑΣ

## ΕΠΙΔΗΜΙΟΛΟΓΙΑ - ΠΟΡΕΙΑ - ΠΡΟΓΝΩΣΗ

---

- Επιπολασμός = 10-20% του γενικού πληθυσμού.
  - Μερικές είναι πιο συχνές στους άνδρες (π.χ. Αντικοινωνική ΔΤ) και άλλες στις γυναίκες (π.χ. Μεταιχμιακή & Δραματική ΔΤ).
  - Γίνονται εμφανείς στην εφηβεία ή νωρίς στην ενήλικη ζωή.
  - Συνήθως διαρκούν για όλη τη ζωή
  - Η ένταση των χαρακτηριστικών τους ελαττώνεται συνήθως με την πάροδο της ηλικίας
-

# ΔΙΑΤΑΡΑΧΕΣ ΤΗΣ ΠΡΟΣΩΠΙΚΟΤΗΤΑΣ

- Ασθενείς που παρουσιάζονται συχνά παράξενοι ή εκκεντρικοί
  - Παρανοειδής ΔΠ
  - Σχιζοειδής ΔΠ
  - Σχιζότυπη ΔΠ
- Ασθενείς που παρουσιάζονται συχνά δραματικοί, με έντονα συναισθήματα ή ασταθείς στις διαπροσωπικές τους σχέσεις
  - Αντικοινωνική ΔΠ
  - Μεταιχμιακή (Οριακή) ΔΠ
  - Δραματική ΔΠ
  - Ναρκισσιστική ΔΠ
- Ασθενείς που παρουσιάζονται συχνά αγχώδεις ή φοβισμένοι
  - Αποφευκτική ΔΠ
  - Εξαρτημένη ΔΠ
  - Ψυχαναγκαστική Καταναγκαστική ΔΠ

# ΠΑΡΑΝΟΕΙΔΗΣ ΔΙΑΤΑΡΑΧΗ ΠΡΟΣΩΠΙΚΟΤΗΤΑΣ

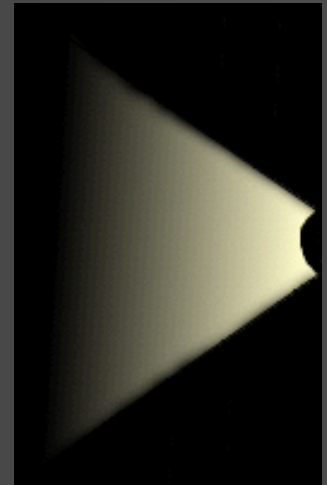
---

- *Δυσπιστία, καχυποψία.*
  - *Έλλειψη εμπιστοσύνης στους άλλους*
  - *Υπερβολικά ευαίσθητο στην κριτική, αντιδρά με καχυποψία σ' αυτήν*
  - *Δεν συγχωρεί προσβολές, τραυματισμούς, υποτιμήσεις*
  - *Επανειλημμένες υποψίες, χωρίς λόγο, για την πίστη του/της συντρόφου/συζύγου του*
  - *Διαβάζει κρυμμένα μειωτικά ή απειλητικά μηνύματα σε καλοήθειες παρατηρήσεις ή γεγονότα*
-

# Προβολή (Projection)

Απόδοση μη αναγνωρίσιμων ως οικείων συναισθημάτων, επιθυμιών, σκέψεων ή ενορμήσεων στους άλλους.

- ✓ Σοβαρές Προκαταλήψεις, αποφυγή της Οικειότητας μέσω μιας αναίτιας καχυποψίας, υπερβολική ανησυχία για εξωτερικούς κινδύνους και ιδιαίτερη «αναζήτηση» περιπτώσεων αδικίας (δικομανείς).
- ✓ Πάντα «στο γράμμα του Νόμου».
- ✓ Συνοδεύεται από πολύ μεγάλη «Υποτίμηση» (Devaluation)
- ✓ Συνήθως οι «Άλλοι» είναι πρόσωπα από τα οποία αισθάνεται απειλή ή έχει κάποια σχέση ή συνάφεια μαζί τους.





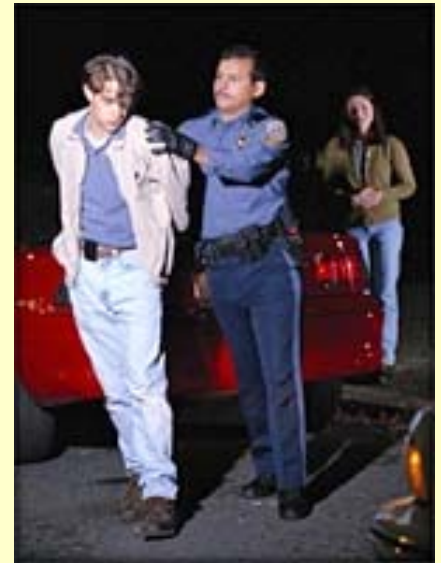


# Παραληρητική Προβολή

Ολοφάνερη διαστρέβλωση της εξωτερικής πραγματικότητας, συνήθως διωκτικού τύπου. Το άτομο αντιλαμβάνεται ότι όλες του οι ανεπιθύμητες σκέψεις και συναισθήματα δεν είναι δικά του, αλλά των άλλων.

✓ Έντονο παρανοϊκό παραλήρημα.

Απλή Προβολή: Δεν χάνεται τελείως ο έλεγχος της πραγματικότητας





# ΠΑΡΑΝΟΕΙΔΗΣ ΔΙΑΤΑΡΑΧΗ ΠΡΟΣΩΠΙΚΟΤΗΤΑΣ ΙΙ

---

- 0,5-2,5% στον γενικό πληθυσμό
  - ΔΔ: Κυρίως από:
    - Παραληρητική Διαταραχή,
    - Σχιζοφρένεια Παρανοϊκού τύπου,
    - Διαταραχή της Διάθεσης με Ψυχωτικά Στοιχεία,
    - Χρήση Ουσιών
  - Θεραπεία: Ψυχοθεραπεία, με μεγάλη προσοχή στον τρόπο προσέγγισης και στην «σωστή απόσταση»
-

# ΣΧΙΖΟΕΙΔΗΣ ΔΙΑΤΑΡΑΧΗ ΠΡΟΣΩΠΙΚΟΤΗΤΑΣ Ι

---

- *Αποστασιοποίηση από τις κοινωνικές σχέσεις*
  - *Περιορισμένο εύρος στην έκφραση συναισθημάτων*
  - *Μοναχικά άτομα, χωρίς φίλους, φαίνονται ψυχρά και απόμακρα*
  - *Φτωχή συναισθηματική εμπλοκή, εμφανίζονται αδιάφοροι στον έπαινο ή την κριτική*
  - *Μικρό ή καθόλου ενδιαφέρον για σεξουαλικές εμπειρίες*
-

# ΣΧΙΖΟΤΥΠΗ ΔΙΑΤΑΡΑΧΗ ΠΡΟΣΩΠΙΚΟΤΗΤΑΣ Ι

- ✓ *Ιδιορρυθμίες, εκκεντρικότητες, παραξενιές της σκέψης, της αντίληψης, της ομιλίας, της εμφάνισης και της συμπεριφοράς.*
- ✓ *Ανεπάρκεια στις διαπροσωπικές σχέσεις.*
- ✓ *Διαταραχές της σκέψης (μαγική σκέψη, παρανοειδής ιδεασμός), της αντίληψης (παραισθήσεις, ασυνήθιστες εμπειρίες), της συμπεριφοράς (κοινωνική απομόνωση, απρόσφορο συναίσθημα, φτωχή επαφή με τους άλλους), ανηδονία, περίεργη εμφάνιση και ομιλία, ιδέες και σκέψεις που χρειάζονται διευκρινήσεις, εκκεντρικές πεποιθήσεις κ.λ.π.*
- ✓ *Οι ανεπάρκειες αυτές δεν είναι αρκετά σοβαρές ώστε να συνθέσουν τα κριτήρια για τη διάγνωση της Σχιζοφρένειας.*

# ΣΧΙΖΟΤΥΠΗ ΔΙΑΤΑΡΑΧΗ ΠΡΟΣΩΠΙΚΟΤΗΤΑΣ ΙΙ

---

- ✓ 3% του πληθυσμού
  - ✓ Άγνωστο πόσοι μετέπειτα αναπτύσσουν Σχιζοφρένεια
  - ✓ Σε περιόδους έντονου στρες μπορεί να εμφανιστούν παροδικά ψυχωτικά συμπτώματα
  - ✓ 10% κάνουν απόπειρα αυτοκτονίας
  - ✓ Συχνά υπάρχει κοινωνική και επαγγελματική έκπτωση
  - ✓ Θεραπεία: κυρίως ατομική ψυχοθεραπεία με στόχο την βελτίωση της ικανότητας για διαπροσωπικές σχέσεις, υποστηρικτική περισσότερο παρά διερευνητική
-

# ΑΝΤΙΚΟΙΝΩΝΙΚΗ ΔΙΑΤΑΡΑΧΗ ΠΡΟΣΩΠΙΚΟΤΗΤΑΣ

- *Μακρό ιστορικό περιφρόνησης και παραβίασης των δικαιωμάτων των άλλων*
- *Ανεύθυνα και χωρίς ενοχές συμπεριφορά*
- *Αδιαφορία για το Νόμο*
- *Δεν μαθαίνουν από την εμπειρία*
- *Αδυναμία για σταθερή εργασία*
- *Εκμετάλλευση και χειραγώγηση των άλλων για προσωπικό όφελος*
- *Εμπλοκή με φυλακές και δικαστήρια*
- *Συνήθως έρχονται για «βοήθεια» με στόχο να αποκομίσουν κάποιο όφελος ή να αποφύγουν μια τιμωρία*





# ΑΝΤΙΚΟΙΝΩΝΙΚΗ ΔΙΑΤΑΡΑΧΗ ΠΡΟΣΩΠΙΚΟΤΗΤΑΣ ΙΙ

---

- <15 Διαταραχή της Διαγωγής - Επιθετικότητα
  - Γοητεία - Ικανότητα χειραγώγησης των άλλων
  - Α>>>Γ
  - 3% στους Άνδρες - 1% στις Γυναίκες
  - >40, βελτίωση
  - Συννοσηρότητα με Χρήση Ουσιών
  - ΔΔ: Σχιζοφρένεια και Μανιακό επεισόδιο, Χρήση Ουσιών
-

# ΜΕΤΑΙΧΜΙΑΚΗ (ΟΡΙΑΚΗ - BORDERLINE) ΔΙΑΤΑΡΑΧΗ ΠΡΟΣΩΠΙΚΟΤΗΤΑΣ

---

- Μεγάλη αστάθεια σε διάφορες διαστάσεις της ζωής
    - Στις διαπροσωπικές σχέσεις
    - Στην εικόνα του εαυτού
    - Στην συναισθηματική διάθεση
    - Έντονη παρορμητικότητα
  - Έντονη αντίδραση στην «Εγκατάλειψη»
  - Ταχείες και αναίτιες εναλλαγές ανάμεσα στην εξιδανίκευση και στην υποτίμηση
  - Χαώδεις σχέσεις
  - Σοβαρή διαταραχή της ταυτότητας (στόχοι, αξίες, επαγγελματικές φιλοδοξίες, σχέδια, σεξουαλική ταυτότητα αλλάζουν απότομα και δραματικά)
  - Χρόνια αισθήματα κενού και μοναξιάς
-

# Διάσχιση – Σχάση (Splitting)

Το άτομο αντιλαμβάνεται τον εαυτό του ή τους άλλους είτε ως ολοκληρωτικά καλούς είτε ως ολοκληρωτικά κακούς, αποτυγχάνοντας να συνθέσει τις θετικές και τις αρνητικές πλευρές σε έναν ολοκληρωμένο εαυτό και μια σταθερή ταυτότητα. Συχνά το ίδιο πρόσωπο άλλες φορές υπερτιμάται και άλλες υποτιμάται.

- ✓ «Άσπρο-Μαύρο»
- ✓ Τη μια στιγμή το άτομο βιώνει τον άλλο ή τον εαυτό του ως καλό, αξιαγάπητο, ισχυρό και σωστό άνθρωπο, την άλλη ως κακό, μισητό, ανάξιο, ασθενή, καταστροφικό.
- ✓ Η μετάπτωση από τη μια αντίληψη στην άλλη είναι απρόβλεπτη.



- Σε καταστάσεις έντονου στρες μπορεί να εμφανιστούν παροδικά ψυχωτικά συμπτώματα
- Συννοσηρότητα με Διαταραχές της Διάθεσης, Διαταραχές Σχετιζόμενες με ουσίες, Διαταραχές στην Πρόσληψη Τροφής & άλλες ΔΠ
- Επιπολασμός περίπου 2%
- 75% Γυναίκες
- Χρόνια Αστάθεια, κίνδυνος αυτοκτονίας, μεγαλύτερη προσαρμοστικότητα μετά τα 30 ή 40
- Θεραπεία: Τροποποιημένη Ψυχαναλυτική Ψυχοθεραπεία με συστήματα υποστήριξης (φάρμακα, νοσηλείες, γνωσιακή και υποστηρικτική ψυχοθεραπεία)



# ΔΡΑΜΑΤΙΚΗ ΔΙΑΤΑΡΑΧΗ ΠΡΟΣΩΠΙΚΟΤΗΤΑΣ

- Αναζήτηση προσοχής - υπερβολική συναισθηματικότητα
- Δείχνει με πράξεις τις δυσκολίες ή τις επιθυμίες του αντί να τις επικοινωνεί με τον λόγο (acting out)
- Συχνά εμφανίζονται σεξουαλικά προκλητικά, σαγηνευτικά, θεατρικά, με έντονο και προσεγμένο ντύσιμο, κάτω όμως από την σεξουαλικότητα κρύβονται εντονότερες ανάγκες για προσοχή, αγάπη και στοργή, που δύσκολα ικανοποιούνται



# ΔΡΑΜΑΤΙΚΗ ΔΙΑΤΑΡΑΧΗ ΠΡΟΣΩΠΙΚΟΤΗΤΑΣ

Δυσκολία να κάνουν στενές σχέσεις

Ρόλοι («Θύμα», «πριγκίπισσα»)

Επιδιώκουν τον έλεγχο του άλλου, αλλά ταυτόχρονα εξαρτώνται πολύ από αυτόν

Επιζητούν άμεση ικανοποίηση των αναγκών τους

Σχετικά σημαντικός ο κίνδυνος απόπειρας ή και αυτοκτονίας, στην προσπάθεια αναζήτησης ενδιαφέροντος και προσοχής



- Επιπολασμός = 2-3%
- Θεραπεία:  
Ψυχαναλυτική Ψυχοθεραπεία

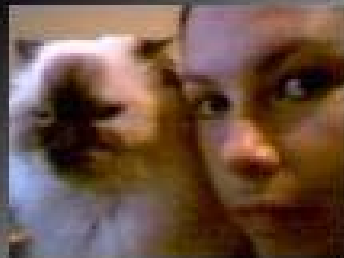
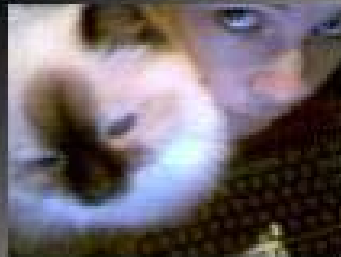
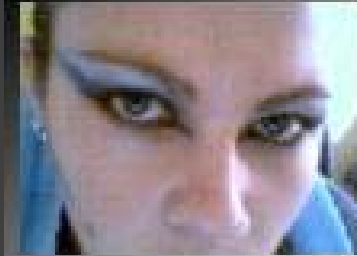
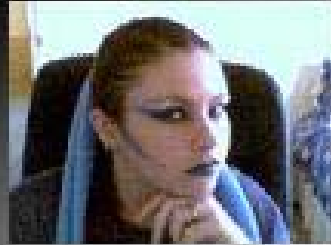
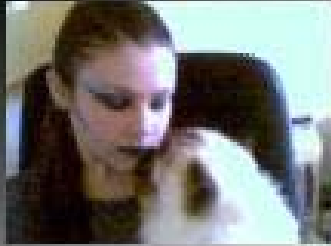
# ΝΑΡΚΙΣΣΙΣΤΙΚΗ ΔΙΑΤΑΡΑΧΗ ΠΡΟΣΩΠΙΚΟΤΗΤΑΣ

- Έντονη αίσθηση σπουδαιότητας και μεγαλείου
- Έντονη ανάγκη για θαυμασμό
- Έλλειψη «εμπαθητικότητας»
- Υπερεκτίμηση των ικανοτήτων τους
- Υποτίμηση των επιτευγμάτων των άλλων
- Εικόνα αλαζονικού, ψυχρού και υπεροπτικού ατόμου που ενδιαφέρεται μόνον για τον εαυτό του









# ΝΑΡΚΙΣΣΙΣΤΙΚΗ ΔΤ

- Ιδιαίτερα εύθραυστη αυτοεκτίμηση
- Εύκολα πληγώνονται
- Συχνά αισθήματα οργής
- Δυσκολία στις διαπροσωπικές σχέσεις
  
- Επιπολασμός: 1%, 75% Άνδρες



- ΔΔ:
  - Υπομανία/Μανία
  - Χρήση Ουσιών
  - Άλλες ΔΤ
  
- Θεραπεία : Ψυχαναλυτική Ψυχοθεραπεία

# ΑΠΟΦΕΥΚΤΙΚΗ ΔΙΑΤΑΡΑΧΗ ΠΡΟΣΩΠΙΚΟΤΗΤΑΣ

---

- Έντονη κοινωνική αναστολή
  - Ντροπαλότητα
  - Αισθήματα ανεπάρκειας
  - Υπερευαισθησία στην κριτική των άλλων
  - Φόβος απόρριψης
  - Στενές σχέσεις μόνον αν νοιώσουν πλήρη αποδοχή και υποστήριξη χωρίς καμία κριτική
  - 0.5-1%, Συχνά συνυπάρχει με άλλες ΔΤ
-

# ΕΞΑΡΤΗΜΕΝΗ ΔΙΑΤΑΡΑΧΗ ΠΡΟΣΩΠΙΚΟΤΗΤΑΣ

---

- Έντονη και υπερβολική ανάγκη του ατόμου να το φροντίζουν οι άλλοι, που οδηγεί σε υποτακτική και εξαρτημένη συμπεριφορά και σε φόβο αποχωρισμού από τους άλλους
  - Δεν εκφράζουν τη δυσκολία τους ή τη διαφωνία τους με τους άλλους, για να μην τους χάσουν
  - Δυσκολία να μείνουν μόνοι
  - Συχνές άμεσες «αναπληρώσεις» σχέσεων που τελειώνουν
-

# ΨΥΧΑΝΑΓΚΑΣΤΙΚΗ ΚΑΤΑΝΑΓΚΑΣΤΙΚΗ ΔΙΑΤΑΡΑΧΗ ΠΡΟΣΩΠΙΚΟΤΗΤΑΣ



- Έντονη ενασχόληση με την τάξη, την τελειοθηρία, τον έλεγχο, που αποβαίνει σε βάρος της ευελιξίας, της ανοιχτής έκφρασης των συναισθημάτων και της αποδοτικότητας.
- Ενασχόληση με λίστες, κανόνες, πολλές λεπτομέρειες, με αποτέλεσμα να μην μπορεί να ρυθμίσει σωστά τον χρόνο του
- Τελικά χάνει τις διορίες, δεν ολοκληρώνει μια δουλειά λόγω της τελειοθηρίας του, δεν βρίσκει χρόνο να δει τους φίλους του, να διασκεδάσει
- Υπερευσυνειδησία, άκαμπτη ηθική και αξίες, τσιγγουνιά, πείσμα.
- Δυσκολία στη λήψη αποφάσεων

# Αντίδραση στη νόσο και χειρισμοί I

Κυρίαρχα Χαρακτηριστικά	Αντίδραση στη νόσο	Προτεινόμενος χειρισμός
<p><b>«Δραματική»</b> Ζωηρή, αγχώδης, υπερεμπλεκόμενη</p>	<p><i>Σαν η νόσος να ήταν επίθεση προς ή τιμωρία για τη θηλυκότητα ή την αρρενωπότητα.</i></p>	<p><i>Σεβασμός της σαγήνης ή της «παλικαριάς», ελεύθερη συζήτηση των φόβων, υποστήριξη, αλλά όχι λεπτομερείς επεξηγήσεις και ερμηνείες.</i></p>
<p><b>«Ψυχαναγκαστική»</b> Τακτική, δύσκαμπτη, αγχώδης, εμπλεκόμενη</p>	<p><i>Σαν η νόσος να ήταν τιμωρία που επέτρεψαν στα πράγματα να ξεφύγουν από τον έλεγχο.</i></p>	<p><i>Λεπτομερείς «επιστημονικές» επεξηγήσεις, εκλογικεύσεις, επιτρέπουμε στον ασθενή να συμμετέχει στις θεραπευτικές αποφάσεις.</i></p>

# Αντίδραση στη νόσο και χειρισμοί ΙΙ

Κυρίαρχα Χαρακτηριστικά	Αντίδραση στη νόσο	Προτεινόμενος χειρισμός
<p><b>«Ναρκισσιστική»</b></p> <p>Ελέγχουσα, θυμωμένη, ανεξάρτητη, τελειοθηρική</p>	<p><i>Σαν η νόσος να ήταν μια επίθεση στην αυτονομία και την τελειότητα του εαυτού.</i></p> <p><i>Ο οδηγός φόβος (και επιθυμία) είναι « κάποιος να τον/την φροντίζει »</i></p>	<p><i>Υποστήριξη της δύναμης και της αρτιότητας του εαυτού κάνοντας τον ασθενή να νοιώθει ισότιμος και ανεξάρτητος εταίρος στην θεραπεία του.</i></p>
<p><b>«Στοματική»</b></p> <p>Προσκολλημένοι, απαιτητικοί, αναζητούν την προσοχή</p>	<p><i>Σαν η νόσος να αντιπροσωπεύει την απειλή της εγκατάλειψης.</i></p>	<p><i>Ζεστή υποστήριξη αλλά ξεκάθαρα όρια στις αδικαιολόγητες απαιτήσεις και στους χειρισμούς</i></p>

# Αντίδραση στη νόσο και χειρισμοί ΙΙΙ

Κυρίαρχα Χαρακτηριστικά	Αντίδραση στη νόσο	Προτεινόμενος χειρισμός
<p><b>«Μαζοχιστική»</b></p> <p>Μακροχρόνιες ταλαιπωρίες, χρόνια καταθλιπτική διάθεση, απόρριψη της βοήθειας</p>	<p><i>Σαν η νόσος να ήταν κάτι που τους αξίζει, αναμενόμενη τιμωρία για την αναξιότητά τους.</i></p>	<p><i>Εκτίμηση του θάρρους που απαιτεί το να υποφέρει κανείς, υποστήριξη χωρίς αδικαιολόγητες διαβεβαιώσεις ή αδικαιολόγητη αισιοδοξία, προσφυγή στον αλτρουισμό.</i></p>
<p><b>«Παρανοειδής»</b></p> <p>Επιφυλακτικοί, προσεκτικοί, καχύποπτοι, γκρινιάρηδες, υπερευαίσθητοι.</p>	<p><i>Σαν η νόσος να είναι μια εξοντωτική επίθεση, προερχόμενη από οπουδήποτε έξω από τον εαυτό του.</i></p>	<p><i>Απλές, τίμιες, ειλικρινείς και πλήρεις επεξηγήσεις σχετικά με τη νόσο.</i></p> <p><i>Οι κατηγορίες που εξαπολύει ούτε βρίσκουν έδαφος αποδοχής ούτε διαψεύδονται άμεσα, αλλά δίνονται εξηγήσεις και αποδίδονται περισσότερο στις αντιδράσεις στη νόσο παρά σε κάποιον που προσπαθεί να βλάψει τον ασθενή.</i></p>





ΣΕΞΟΥΑΛΙΚΕΣ ΔΥΣΛΕΙΤΟΥΡΓΙΕΣ

ΣΕΞΟΥΑΛΙΚΕΣ ΔΙΑΤΑΡΑΧΕΣ

ΔΙΑΤΑΡΑΧΕΣ ΤΗΣ ΤΑΥΤΟΤΗΤΑΣ ΤΟΥ ΦΥΛΟΥ

ΔΙΑΤΑΡΑΧΕΣ ΤΟΥ ΕΛΕΓΧΟΥ ΤΩΝ ΠΑΡΟΡΜΗΣΕΩΝ

# ΣΕΞΟΥΑΛΙΚΕΣ ΔΥΣΛΕΙΤΟΥΡΓΙΕΣ

- Διαταραχές της σεξουαλικής επιθυμίας
  - Διαταραχή Υποτονικής Σεξουαλικής Επιθυμίας
  - Διαταραχή Σεξουαλικής αποστροφής
- Διαταραχές της σεξουαλικής διέγερσης
  - Διαταραχή της Σεξουαλικής Διέγερσης στην Γυναίκα
  - Διαταραχή της Στύσης στον άνδρα
- Διαταραχές του οργασμού - Πρόωρη εκσπερμάτιση
- Διαταραχή Σεξουαλικού Πόνου
  - Δυσπαρευνία
  - Κολεόσπασμος
- Σεξουαλικές δυσλειτουργίες λόγω:
  - κάποιας γενικότερης ιατρικής - σωματικής διαταραχής
  - λήψης φαρμάκων
  - χρήσης ψυχοδραστικών ουσιών

# ΣΕΞΟΥΑΛΙΚΕΣ ΔΙΑΤΑΡΑΧΕΣ

## ■ Παραφιλίες

- Επιδειξιομανία
- Φετιχισμός
- Εφραωιομανία
- Παιδοφιλία
- Σεξουαλικός μαζοχισμός
- Σεξουαλικός σαδισμός
- Ηδονοβλεψία
- Άλλες Παραφιλίες (νεκροφιλία, ζωοφιλία, κοπροφιλία, κ.λ.π.)

## ■ Σεξουαλικές διαταραχές Μη Προσδιοριζόμενες Αλλιώς

- Μετασυνουσιακή Δυσφορία
- Συζυγικά προβλήματα
- «Ανολοκλήρωτος» γάμος
- Προβλήματα με την εικόνα του σώματος, «Δονχουανισμός», «Νυμφομανία», Μόνιμο άγχος για τον σεξουαλικό προσανατολισμό.

**Table 20.3-1**  
**Frequency of Paraphiliac Acts Committed by Paraphilia**  
**Patients Seeking Outpatient Treatment**

<b>Diagnostic Category</b>	<b>Paraphilia Patients Seeking Outpatient Treatment (%)</b>	<b>Paraphiliac Acts per Paraphilia Patient*</b>
Pedophilia	45	5
Exhibitionism	25	50
Voyeurism	12	17
Sexual masochism	3	36
Transvestic fetishism	3	25
Sexual sadism	3	3
Fetishism	2	3
Zoophilia	1	2

\*Median number.

Table by Gene G. Abel, M.D.

# ΟΜΟΦΥΛΟΦΙΛΙΑ

## Στοιχεία από την μελέτη των Kinsey et al (1948-1953)

- Δείγμα: 11.000 άνδρες & 8.000 γυναίκες
- 4% των ανδρών=αποκλειστικά ομοφυλόφιλοι
- 10% κατεξοχήν ομοφυλόφιλοι για 3 χρόνια μεταξύ 16 και 55 ετών
- 37% είχαν τουλάχιστον μία σεξουαλική εμπειρία με άλλον άνδρα μετά την εφηβεία τους (50% σεξουαλική διέγερση)
- Ο επιπολασμός στις γυναίκες ήταν μικρότερος
- 28% των γυναικών είχαν τουλάχιστον μια εμπειρία ή διέγερση
- 13% είχαν οργασμό
- Επιπολασμός στις γυναίκες περίπου το 1/2 - 1/3 των ανδρών

# ΟΜΟΦΥΛΟΦΙΛΙΑ

## Ψυχοπαθολογία

Το φάσμα της ψυχοπαθολογίας που ανευρίσκεται στους ομοφυλόφιλους είναι τόσο ευρύ όσο και αυτό που ανευρίσκεται στους ετεροφυλόφιλους

DSM-III: Δεν υπάρχει η Ομοφυλοφιλία ως διαταραχή, αναφερόταν όμως ως τέτοια εάν ήταν «δυστονική προς το Εγώ»

DSM-IV: Δεν υπάρχει πουθενά ως λέξη

Για τις περιπτώσεις που υπάρχει «επίμονη και έντονη ενόχληση του ατόμου για τον σεξουαλικό του προσανατολισμό» χρησιμοποιείται στο DSM-IV ο όρος «Σεξουαλική Διαταραχή Μη Προσδιοριζόμενη Αλλιώς»

Dear Mrs....

I gather from your letter that your son is a homosexual. I am most impressed by the fact that you do not mention this term yourself in your information about him. May I question you, why you avoid it? Homosexuality is assuredly no advantage, but it is nothing to be ashamed of, no vice, no degradation, it cannot be classified as an illness; we consider it to be a variation of the sexual function produced by a certain arrest of sexual development. Many highly respectable individuals of ancient and modern times have been homosexuals, several of the greatest men among them (Plato, Michelangelo, Leonardo da Vinci, etc.). It is a great injustice to persecute homosexuality as a crime, and cruelty too. If you do not believe me, read the books of Havelock Ellis.

By asking me if I can help, you mean, I suppose, if I can abolish homosexuality and make normal heterosexuality take its place. The answer is, in a general way, we cannot promise to achieve it. In a certain number of cases we succeed in developing the blighted terms of heterosexual tendencies which are present in every homosexual, in the majority of cases it is no more possible. It is a question of the quality and the age of the individual. The result of treatment cannot be predicted.

What analysis can do for your son runs in a different line. If he is unhappy, neurotic, tormented by conflicts, inhibited in his social life, analysis may bring him harmony, peace of mind, full efficiency whether he remains a homosexual or gets changed. . . .

Sincerely yours with kind wishes,  
Sigmund Freud

# ΔΙΑΤΑΡΑΧΗ ΤΗΣ ΤΑΥΤΟΤΗΤΑΣ ΤΟΥ ΦΥΛΟΥ

---

- (Τρανσεξουαλισμός)
  - Ασυμφωνία ανάμεσα στο φύλο που δηλώθηκε στο πιστοποιητικό γεννήσεως και στην ταυτότητα του φύλου.
  - 1:30.000 άνδρες & 1: 100.000 γυναίκες ζητούν εγχείρηση αλλαγής φύλου
-



# ΔΙΑΤΑΡΑΧΗ ΤΗΣ ΤΑΥΤΟΤΗΤΑΣ ΤΟΥ ΦΥΛΟΥ

## Διαγνωστικά Κριτήρια

---

- Έντονη και επίμονη ταυτοποίηση με το άλλο φύλο (όχι απλά επιθυμία για τα όποια πολιτισμικά πλεονεκτήματα θεωρεί ότι έχει το άλλο φύλο)
  - Επίμονη δυσφορία με το φύλο του/της ή αίσθηση ότι δεν ταιριάζει με το φυλετικό ρόλο αυτού του φύλου
  - Η διαταραχή δεν συμπίπτει με μια σωματική κατάσταση ενδιάμεσου φύλου
  - Η διαταραχή προκαλεί κλινικά σημαντική ενόχληση ή έκπτωση στον κοινωνική, επαγγελματικό ή άλλους τομείς της λειτουργικότητας.
-

# ΔΙΑΤΑΡΑΧΕΣ ΤΟΥ ΕΛΕΓΧΟΥ ΤΩΝ ΠΑΡΟΡΜΗΣΕΩΝ

---

- Διαλείπουσα Εκρηκτική Διαταραχή
  - Κλεπτομανία
  - Πυρομανία
  - Παθολογική Χαρτοπαιξία (Gambling)
  - Τριχοτιλλομανία
-